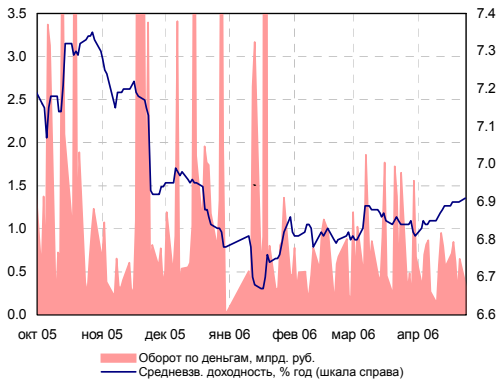
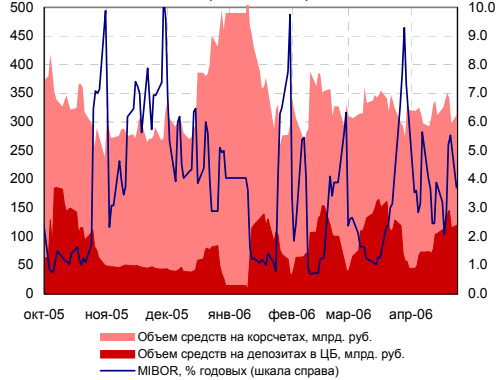


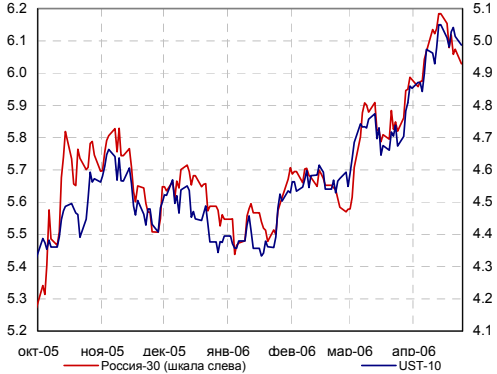
Индикаторы рынка ГКО-ОФЗ



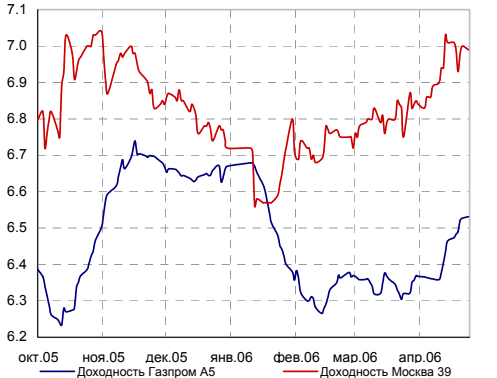
Индикаторы денежного рынка



Доходности России-30 и UST-10



Доходности облигаций Газпрома и Москвы



ИНДИКАТОРЫ ДОЛГОВОГО РЫНКА

Индексы	Значение	Изм-е	Выпуск	Покупка	Продажа	Изм-е	УТМ, %	
RUB/USD	27.43	-0.0867	ОФЗ 25057	103.47	103.50	-0.10	6.50	
EUR/USD	1.238	0.0055	ОФЗ 25058	100.15	100.16	-0.03	6.36	
MIBOR, %	3.71	-1.82	ОФЗ 46020	99.50	99.54	0.00	7.05	
ОСТАТКИ НА К/С В ЦБ, МЛРД. РУБ.	358.2	43.3	МГор44-об	109.62	109.85	-0.08	7.01	
НЕФТЬ (URALS)	67.71	0.02	Мос. обл. 5в	107.61	107.70	0.35	7.27	
ЗОЛОТО	620.8	-12.8	КОМИ 7в об	108.70	111.80	0.00	7.76	
EMBI+	374.68	0.15	НижгорОбл2	105.00	105.10	0.10	7.26	
EMBI+ СПРЕД	185	2	РЖД-07обл	100.90	101.00	0.15	7.50	
EMBI+RUSSIA	419.79	0.26	РуссНефть1	101.12	101.21	-0.01	8.91	
EMBI+RUSSIA СПРЕД	99	-2	ЮТК-04 об.	101.00	101.28	0.10	10.02	
MICEX RCBI	101.14	-0.01%	ПИК-5об	100.21	100.28	-0.05	10.06	
MICEX ОБЪЕМЫ, МЛН. РУБ.	БИРЖА	РПС	РЕПО	РОССИЯ 30	109.06	109.38	0.35	6.03
КОРПОРАТИВНЫЕ	485.51	3355.04	3798.68	UST 10	96.33	96.38	0.22	4.98
МУНИЦИПАЛЬНЫЕ	263.28	704.99	1839.99	ГАЗПРОМ 13	118.20	118.54	0.00	6.31
ГОСУДАРСТВЕННЫЕ	344.93			БАНК МОСКВЫ 09	103.98	104.60	0.16	6.68

ВНУТРЕННИЙ ДОЛГОВОЙ РЫНОК

► Вчера движение котировок на внутреннем долговом рынке носило разнонаправленный характер. Снижение ставок на денежном рынке активизировало спрос в облигациях эмитентов первого эшелона. Однако покупки здесь носили точечный характер. В целом, торговая активность участников рынка на вчерашних торгах сохранилась на достаточно низком уровне. По итогам торгов биржевые обороты сектора составили 3,5 млрд. рублей по сравнению с 7,2 млрд. рублей днем ранее.

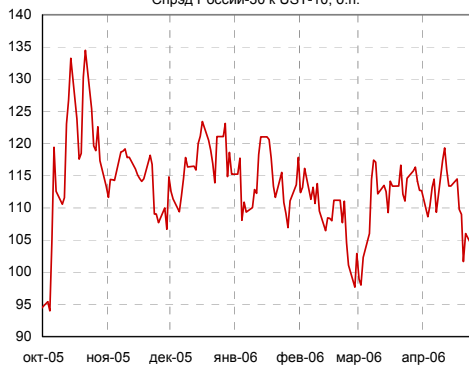
► Сектор субфедеральных и муниципальных облигаций получил неплохой импульс в преддверии размещения облигаций на 13 млрд. руб. (почти 7,0% от совокупного объема в обращении этого сектора). Новые силы инвесторы получили благодаря повышению рейтинга Московской области от S&P. Консервативное агентство повысило рейтинг Московской области на 1 ступень до уровня «ВВ» (что на 3 ступени ниже суверенного рейтинга РФ).

► По итогам дня пятый выпуск облигаций Московской области стал лидером торгов с 34 сделками. Однако из-за скромных объемов их общая сумма составила всего 505,9 млн. рублей, что объясняется подготовкой большинства инвесторов к сегодняшнему дню «М.о.б» - дню начала размещения облигаций Московской области-6. Доходность пятого выпуска к вечеру снизилась 24 пункта до 7,27% годовых. Доходность остальных выпусков облигаций данного эмитента снизилась на 1-4 пункта. Сегодня в случае удачного размещения 12 млрд. займа, уже обращающиеся на вторичном рынке облигации Московской области снова продемонстрируют рост.

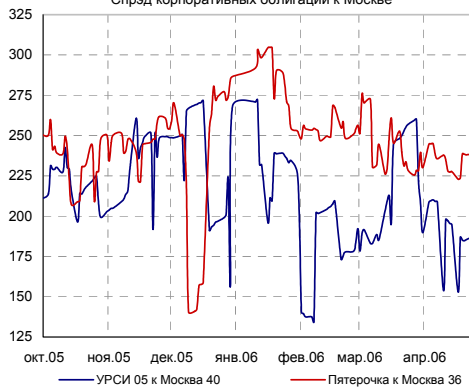
► **Сегодня** на внутреннем долговом рынке пройдут самые крупные аукционы текущей недели. Свои облигации инвесторам предложат Московская область и Ярославская область.

► **Московская область 25006.** Объем выпуска облигаций составляет 12 млрд. рублей, срок обращения - 5 лет, дюрация выпуска составляет 4,15 года. Для оценки справедливого уровня доходности облигаций Московская область 25006 мы использовали уже обращающиеся на рынке облигации данного эмитента. Кредитный спред облигаций Московской области относительно кривой доходностей Москвы составляет около 85 пунктов. Принимая во внимание вчерашнее повышение кредитного рейтинга Московской области со стороны S&P, в ближайшее время спред может сократиться на 20-25 пунктов. Таким образом, справедливый уровень доходности нового выпуска должен находиться на уровне 7,45-7,5% годовых. Однако, учитывая длину нового выпуска, мы полагаем, что инвесторы могут рассчитывать на премию в 10-15 пунктов. Таким образом, мы ожидаем, что доходность облигаций Московская область 25006 определится на уровне 7,55-7,65% годовых (цена 105,3 -105,7 процентов от номинала).

Спрэд России-30 к UST-10, б.п.



Спрэд корпоративных облигаций к Москве



Корпоративный сегмент

Лидеры оборотов

	Обороты, млн. руб. (Биржа + РПС)	Изменение стоимости, %	
Лукойл2обл	726.33	0.00	↑
РЖД-06обл	324.96	0.03	↑
РЖД-07обл	308.95	0.15	↑
ЦентрТел-4	290.31	0.09	↑
РосселхБ 2	241.82	-0.05	↓
ТНК ВР 01	157.34	0.00	↑
Мотовил3-1	121.44	0.00	↑
ГАЗПРОМ А6	114.37	-0.20	↓
СалютЭнерг	100.44	-0.37	↓
Юниаструм	100.03	0.00	↑

Лидеры роста/падения

Рост, %		Падение, %
9.50	НОМОС 6в	
0.72	Татнефть-3	
0.65	МИА-3об	
0.55	УралВаг3Ф2	
0.50	МСельПром1	
	Искитим-01	-1.84
	СевКаб 02	-1.00
	РусТекстил	-0.93
	АвтобанИн	-0.74
	НижЛенинв2	-0.55

Ярославская область 34006. Новые облигации серии 34006 на сумму 2 млрд. рублей имеют срок обращения 5 лет. Из-за амортизационной структуры (предполагает поэтапное погашение номинала) их дюрация сокращается до 3,42 лет.

Сегодня инвесторам будет предложен 1-й транш этого выпуска на сумму 1,0 млрд. руб. Для оценки справедливого уровня доходности облигаций Ярославская область 34006 мы использовали уже обращающиеся на рынке облигации данного эмитента. Кредитный спрэд облигаций данного эмитента относительно кривой доходностей Москвы составляет 110 пунктов. Таким образом, справедливый уровень доходности нового выпуска Ярославской области должен находиться на уровне 7,75% годовых. Однако, принимая во внимание длину данного выпуска, мы полагаем, что инвесторы могут рассчитывать на небольшую премию. Таким образом, по нашим оценкам, доходность облигаций Ярославская область 34006 на аукционе может сложиться в районе 7,85-8,00% годовых.

ВНЕШНИЕ ДОЛГОВЫЕ РЫНКИ

► **Us-treasuries.** В отсутствии публикации важных макроэкономических данных рынок казначейских обязательств продолжил колебаться возле достигнутых ранее уровней.

По итогам торгового дня доходности us-treasuries снизились в пределах 1-4 пунктов.

Сегодня кривая доходностей us-treasuries выглядит следующим образом:

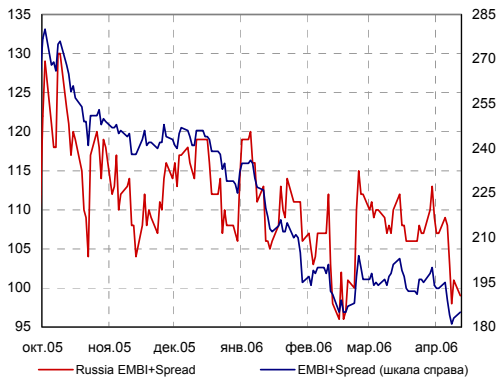
Доходности 2-х летних составляют 4,88% годовых (-2 б.п. к предыдущим торгам), 5-летних – 4,89% (-1 б.п.). Доходности 10-летних бумаг в настоящее время находятся на уровне 4,98% (-3 б.п.). Индикативные 30-летние облигации находятся на уровне 5,05% годовых (-4 б.п.).

► **Российские еврооблигации.** Еврооблигации Россия 30 в закрылись на отметке 109.06, что на 0,35% выше итогов предыдущего дня. Доходность тридцатилетних бондов Минфина снизилась на 5 пунктов до 6.03% годовых, спрэд сократился на 2 б.п. до 105 пунктов.

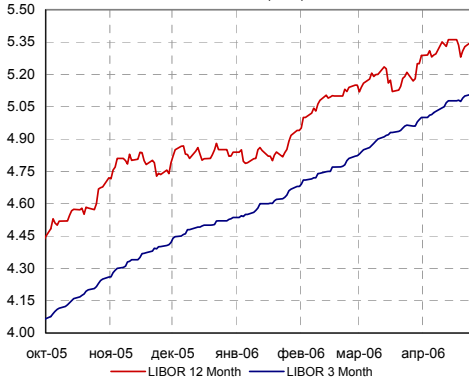
► **На этой неделе** в США выходит довольно много значимой для рынков статистики. Однако по нашему мнению, наиболее интересными для рынка станут предварительные оценки ВВП США за первый квартал 2006 года, которые будут опубликованы в пятницу. В настоящее время экономисты, опрошенные агентством REUTERS, прогнозируют, что рост американской экономики в первом квартале составил 4,9%, что является достаточно высоким значением. Подобный рост объясняется более теплой, чем ожидалось, погодой в начале года, а также высокой активностью на рынке недвижимости и хорошим приростом потребительских расходов в начале года. Мы полагаем, что в случае если ожидания экономистов оправдаются, и рост американской экономики в первом квартале приблизится к пяти процентному уровню, рынок казначейских обязательств испытает новое давление, а доходности прочно закрепятся на уровне выше 5%.

Однако стоит отметить, что в четверг в США произойдет событие, которое может отразиться на рынке более серьезно, чем выход статистики по ВВП. Таким событием может стать выступление главы ФРС США Бена Бернанке. Так, в четверг Бернанке выступит перед Экономическим Комитетом Конгресса США с докладом, отражающим экономическое состояние страны.

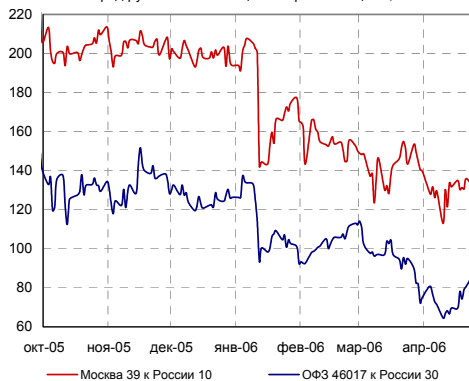
Спрэды EMBI+ и EMBI+Россия, б.п.



Ставки LIBOR (USD), %



Спред рублевых облигаций к еврооблигациям, б.п.



НОВОСТИ ДОЛГОВОГО РЫНКА

► **МТС.** По данным агентства Rusbonds, МТС заключило соглашение о привлечении синдицированного кредита на сумму \$1,33 млрд. Кредит предоставляется двумя траншами: \$630 млн. сроком на три года и \$700 млн. на 5 лет. Ставка по первому траншу составит LIBOR+0,8% годовых, по второму — LIBOR+1% годовых в течение первых трех лет, LIBOR+1,15% — в последующие два года.

► **ЦЕНТРТЕЛЕКОМ.** Совет директоров ОАО «Центральная телекоммуникационная компания» принял решение о выпуске облигаций пятой серии на сумму 3 млрд. рублей. Срок обращения выпуска — 1820 дней.

КРЕДИТНЫЕ РЕЙТИНГИ

► **МОСКОВСКАЯ ОБЛ.** Standard & Poor's повысило долгосрочный кредитный рейтинг Московской области по международной шкале с «BB-» до «BB». Прогноз изменения рейтинга — «Стабильный». Кроме того, Standard & Poor's повысило рейтинги эмитента и приоритетной необеспеченной задолженности области с «ruAA-» до «ruAA» и присвоило рейтинг «ruAA» выпуску пятилетних необеспеченных облигаций на 12 млрд. рублей.

► **СБЕРБАНК.** Moody's Investors Service присвоило долго- и краткосрочный рейтинги «A2/Prime-1» в иностранной валюте предстоящему выпуску нот участия в кредите (LPN) Сбербанку. Эмитентом LPN станет люксембургская компания SB Capital S.A.

Также, Moody's присвоило рейтинг «A3» долгосрочным субординированным нотам, которые могут быть выпущены SB Capital S.A. Прогноз изменения всех рейтингов — «Стабильный».

► **БАШКИРИЯ.** Standard & Poor's повысило долгосрочный кредитный рейтинг Башкирии до «BB» с «BB-». Прогноз изменения рейтинга — «Стабильный».

ЭКОНОМИКА РОССИИ

Экономический рост в марте усилился.

Росстат опубликовал блок статистической информации за март и за 1-ый квартал. Представленные цифры подтверждают тот факт, что с окончанием холодов рост российской экономики ускорился, а темпы роста фактически вернулись к прошлогодним значениям.

В марте инвестиции в основной капитал увеличились на 10,6% к марту прошлого года, а по итогам 1-ого квартала рост этого показателя составил 5,1%. С окончанием холодов нормализовалась ситуация в строительном секторе — объёмы выполненных строительных работ выросли в марте на 10,7% к уровню годовой давности, а по итогам квартала рост составил 1,5%. Строительство жилья в марте увеличилось на 12,1% год к году, но по итогам квартала был зафиксирован спад на 5,5%.

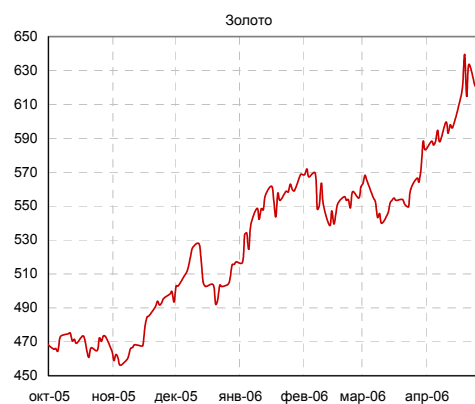
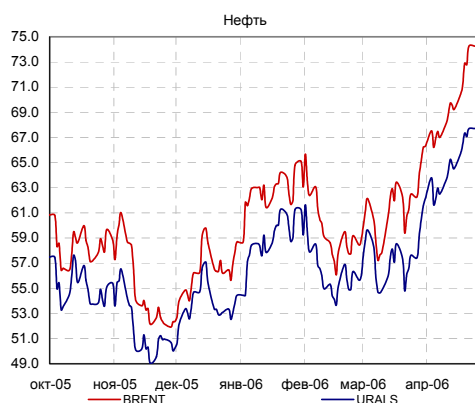
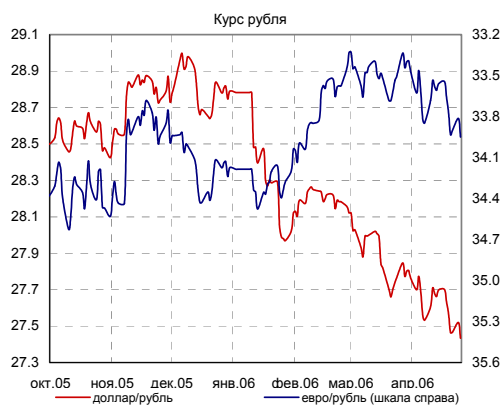
Темпы роста розничной торговли по-прежнему превышают 10%. В марте рост оборота розничной торговли составил 10,4%, в первом квартале — 10,2%.

Сохраняются высокие темпы роста доходов населения. По итогам последнего месяца реальные располагаемые денежные доходы населения выросли на 7,7% год к году, а по итогам квартала рост составил 8,3%. Реальная заработная плата в марте увеличилась на 10,7%, по итогам квартала — на 10,5%.

Количество безработных в марте составило 5,6 млн. человек, снизившись по сравнению с мартом прошлого года на 3,8%. Норма безработицы снизилась за год с 7,6% до 7,1%.

Цены производителей в марте увеличились на 2,1% к февралю и на 15,6% к марту прошлого года. За первые январь-март цены производителей выросли на 6,0%. Напомним, что потребительские цены за первые три месяца года выросли на 5,0%, а годовой показатель инфляции составил 10,6%.

Мы ожидаем, что в ближайшие месяцы темпы роста российской экономики стабилизируются на уровне 6-7%, и подтверждаем наши годовые прогнозы: рост ВВП — 6,7%, рост промышленности — 4,5%, рост инвестиций — 10,5%, рост розничной торговли — 11,8%, увеличение реальных располагаемых денежных доходов населения — 9,7%, рост потребительских цен — 10,5%.



КАЛЕНДАРЬ СОБЫТИЙ НА ДОЛГОВОМ РЫНКЕ

СЕГОДНЯ

- 10 май 06 Очередное заседание комиссии FOMC. Рассмотрение вопроса об изменении учетной ставки.
- 29 май 06 Выходной день в США (День Памяти - Memorial Day).
- 1 июн 06 141-я внеочередная встреча ОПЕК, Каракас (Венесуэла).
- 7 июл 06 Начало саммита "G-8" в Санкт-Петербурге (продлится до 13.07.2006)

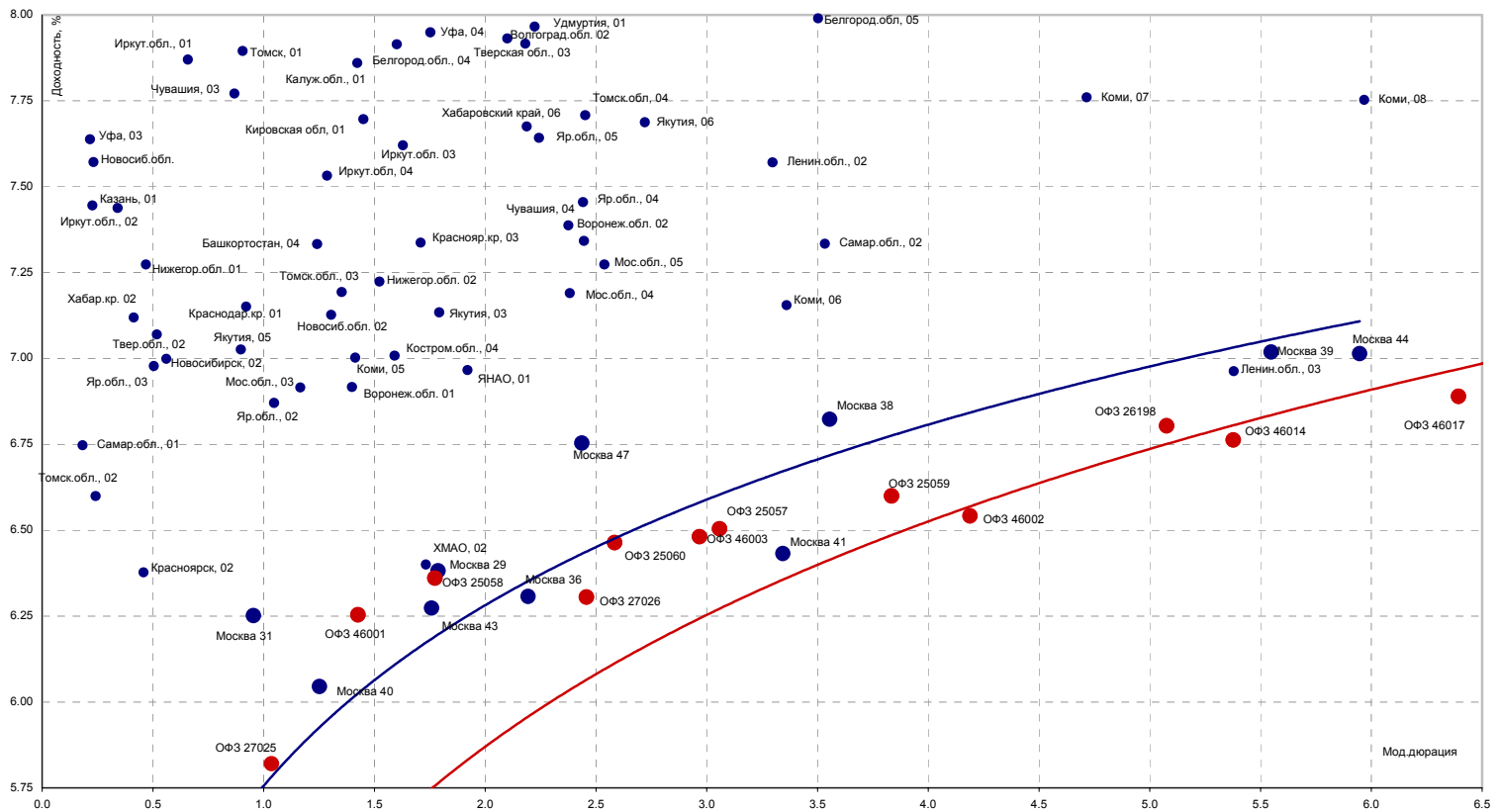
КАЛЕНДАРЬ ПЕРВИЧНОГО РЫНКА

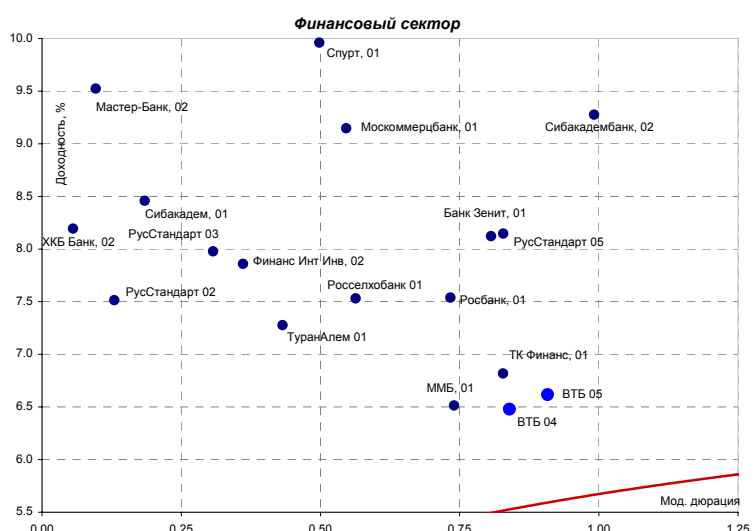
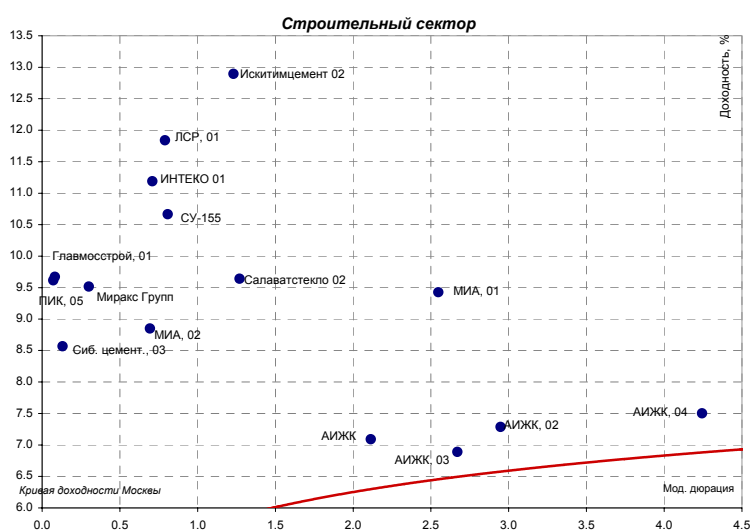
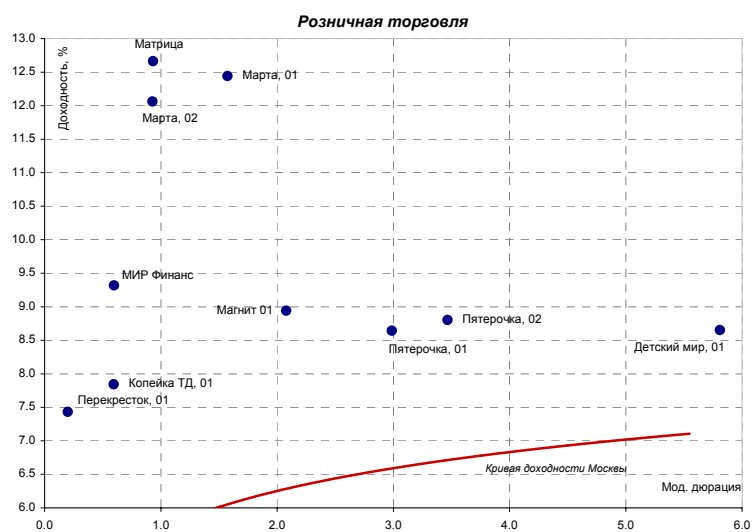
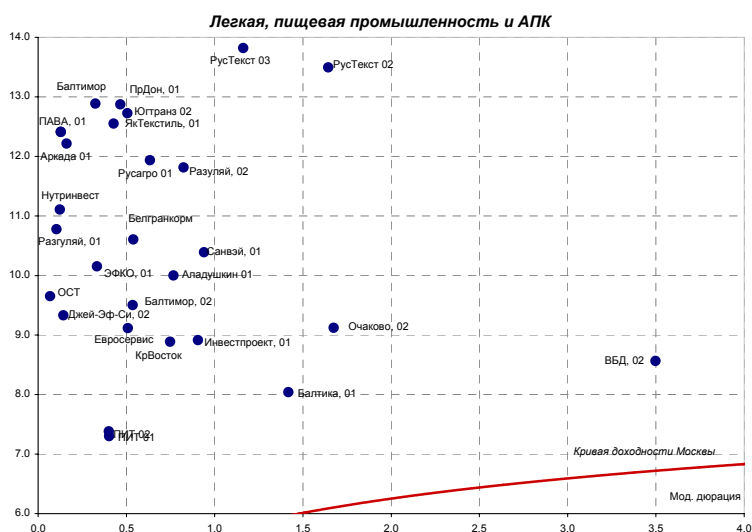
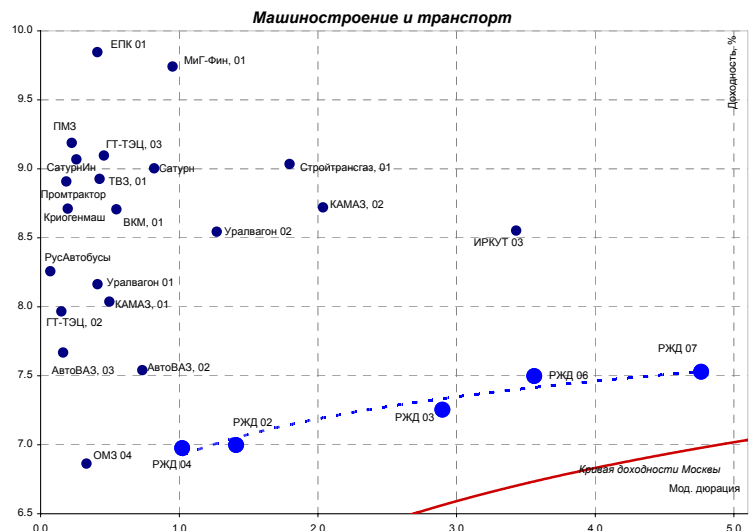
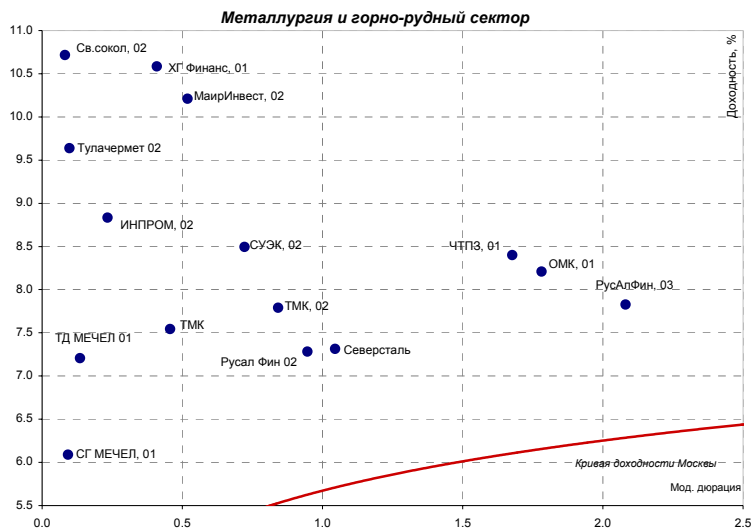
Дата	Эмитент, серия выпуска	Объем, млн.	Срок обращения
СЕГОДНЯ	Московская область, 25006	12 000	5 лет
СЕГОДНЯ	Ярославская обл, 34006	1 000	5 лет
СЕГОДНЯ	Русский международный банк, 01	1 000	3 года/ год
26 апр 06	АрнестФинанс, 01	600	3 года / 2 / год
26 апр 06	Собинбанк, 01	2 000	3 года/ 1,5
26 апр 06	Синергия, 01	1 000	3 года/ 1,5
27 апр 06	Уралвнешторгбанк, 01	1 500	2 года/ год
27 апр 06	ЕБРР, 02	5 000	5 лет
27 апр 06	Акибанк, 01	600	3 года/ год

СТАТИСТИКА США

Дата	Показатель	Посл. период	Ожидаемое значение	Прошрое значение	Фактическое значение
3 апр 06	Индекс Деловой активности (ISM manufacturing)	январь 06	57.00	56.70	55.20
5 апр 06	Индекс Деловой активности (ISM non-manufacturing)	январь 06	59.00	60.10	
12 апр 06	Торговый баланс (сальдо, млрд. долл.)	февраль 06	-67.50	-68.59	-65.74
12 апр 06	Дефицит федерального бюджета, млрд. долл.	март 06	73.00	71.21	85.47
13 апр 06	Импортные цены	март 06	0.10%	-0.50%	-0.40%
13 апр 06	Экспортные цены	март 06	0.20%	0.00%	0.20%
13 апр 06	Розничные продажи (Retail sales), m-t-m	март 06	0.50%	-0.60%	0.60%
13 апр 06	Retail sales, исключая автомобили, m-t-m	март 06	0.40%	-1.40%	0.40%
17 апр 06	Счет движения капитала (Capital Net Flow), млрд. долл.	февраль 06	63.2	69.1	86.90
18 апр 06	Инфляция в промышленном секторе (PPI)	март 06	0.40%	-1.40%	0.50%
18 апр 06	Инфляция - Core PPI (очищенная от влияния цен на продовольствие и энергетику)	март 06	0.20%	0.30%	0.10%
19 апр 06	Инфляция - Индекс потребительских цен (CPI)	март 06	0.40%	0.10%	0.40%
19 апр 06	Инфляция, без учета цен на энергоносители и продовольствие (core CPI)	март 06	0.20%	0.10%	0.30%
19 апр 06	Real Earnings	март 06	-0.10%	0.40%	-0.40%
СЕГОДНЯ	Индекс потребительской уверенности (Consumer confidence index)	апрель 06	106.00	107.20	
26 апр 06	Статистика продаж новых домов (New Home sales), %	март 06	1 100.0	1 080.0	
28 апр 06	Прогнозная оценка ВВП (GDP-advance)	1 кв. 06	4.90%	1.70%	
28 апр 06	Индекс стоимости рабочей силы (Employment Cost Index)	март 06			

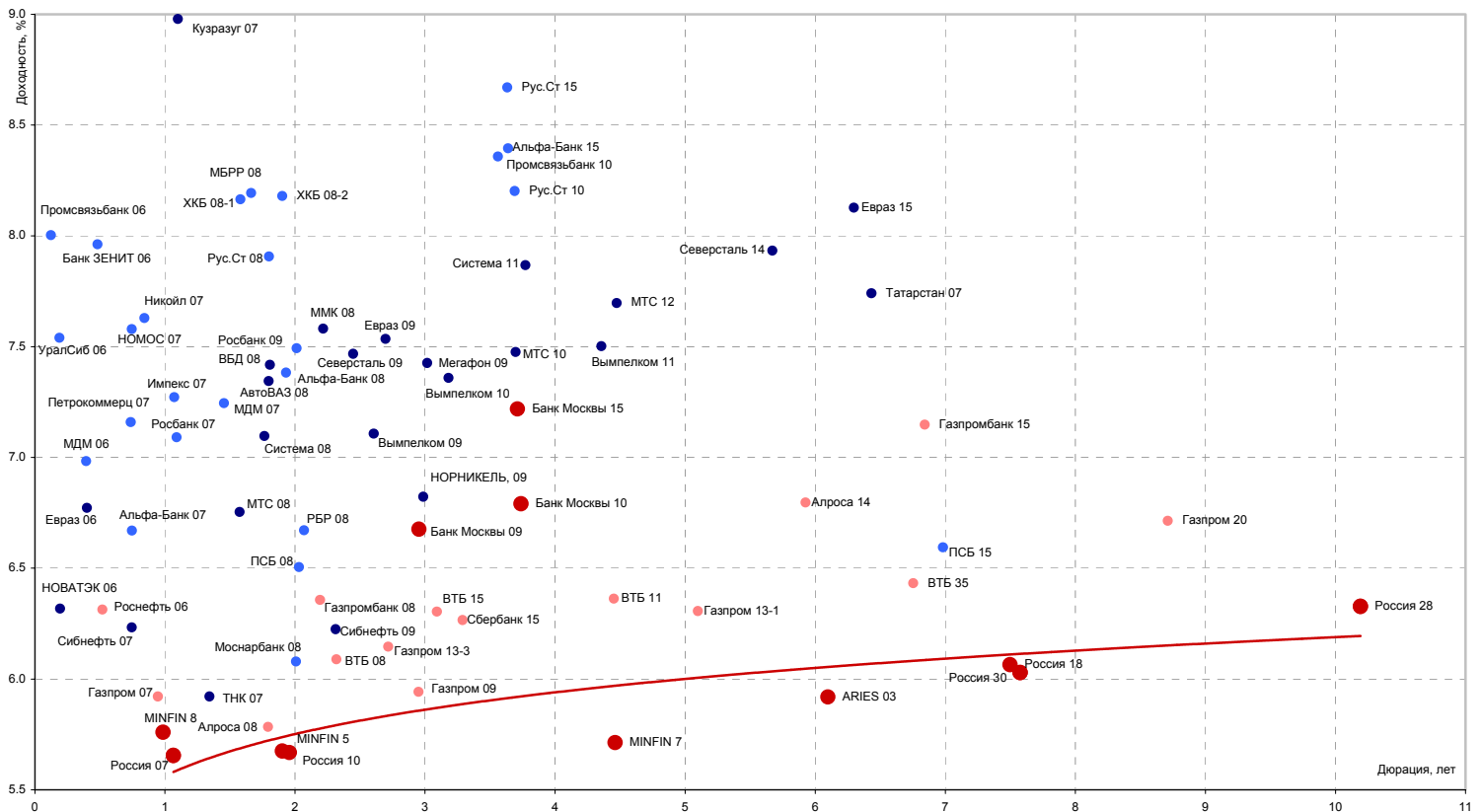
Кривая доходности субфедеральных и муниципальных облигаций



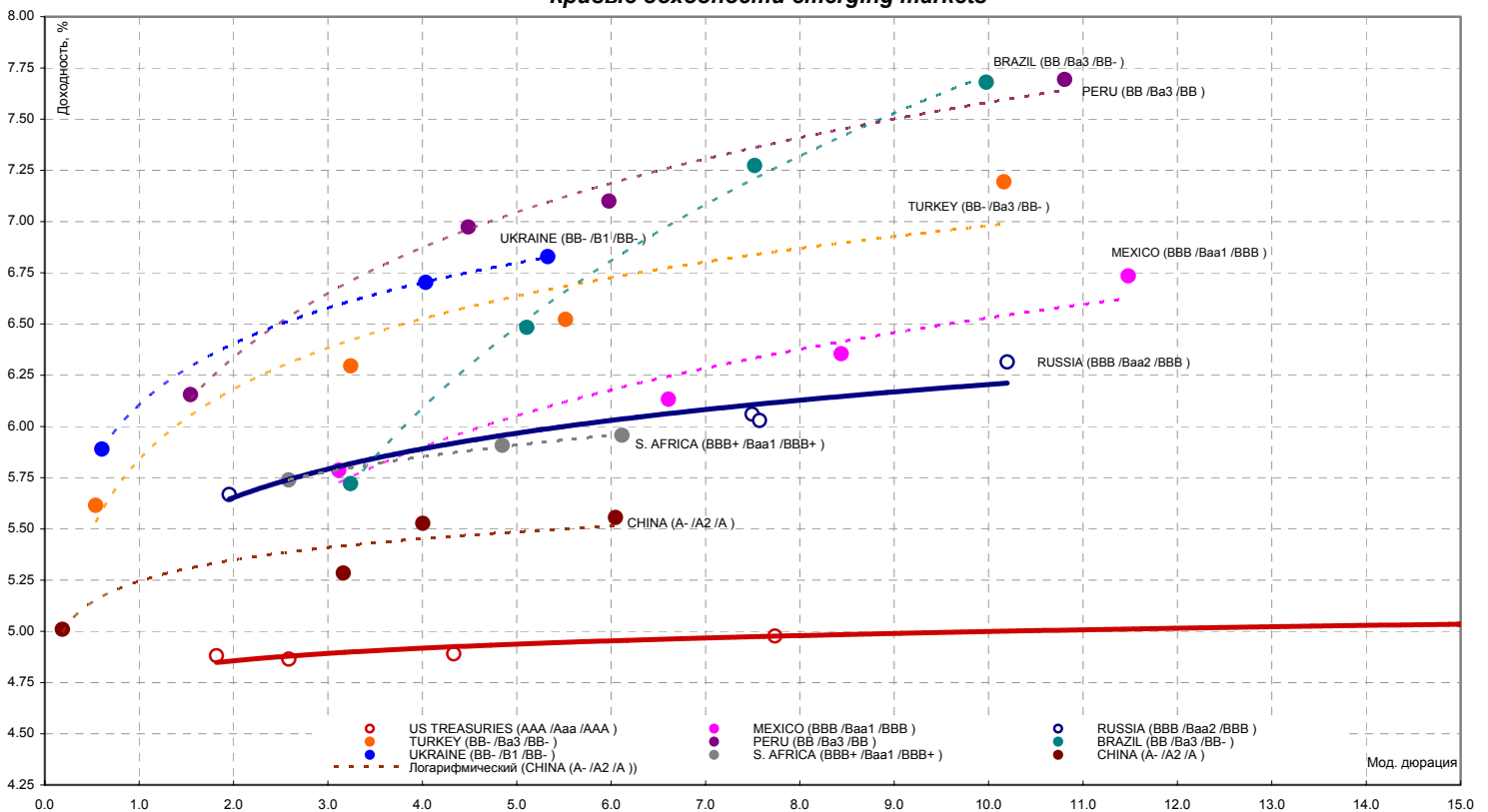


Источники: REUTERS, расчеты Банка Москвы

Кривая доходности российских еврооблигаций



Кривые доходности emerging markets



Источники: REUTERS

ЭМИТЕНТЫ	ОБЪЕМЫ		ПОГАШЕНИЕ/ ВЫКУП			ЦЕНА		ИЗМЕНЕНИЕ,%			ДОХОДНОСТЬ,%			ДЮРАЦИЯ			
	Оборот млн. руб.	Объем, млн. руб.	Купон,%	Погашение	Оферта	Дней до погашения	Покупка	Продажа	день	неделя	месяц	НКД	Текущая	К погаш.	К оферте	Дюр. лет.	Мод. дюр
Итоги торгов государственными облигациями																	
ОБР 02	0.0	-	-	23.06.2009	15.09.2006	1156	97.90	98.08	0.14	0.30	-1.89	-	-	0.62	5.11	0.39	0.38
ОБР 03	19.9	-	-	22.09.2009	15.06.2006	1247	99.25	99.29	0.00	0.11	0.31	-	-	0.22	5.43	0.14	0.14
ОФЗ 25057	15.9	40817	7.40	20.01.2010	-	1367	103.47	103.50	-0.10	0.02	0.00	18.04	7.15	6.50	-	3.26	3.06
ОФЗ 25058	72.9	40655	6.30	30.04.2008	-	737	100.15	100.16	-0.03	-0.06	-0.15	14.15	6.29	6.36	-	1.89	1.77
ОФЗ 25059	0.4	8985	6.10	19.01.2011	-	1731	98.50	98.61	-0.06	0.01	-0.22	14.87	6.19	6.60	-	4.09	3.83
ОФЗ 25060	0.0	14898	5.80	29.04.2009	-	1101	98.40	98.90	0.00	-0.30	-0.10	13.03	5.88	6.46	-	2.75	2.58
ОФЗ 26198	12.9	42117	6.00	02.11.2012	-	2384	95.82	95.90	-0.03	-0.25	-0.04	28.11	6.26	6.80	-	5.42	5.08
ОФЗ 27019	0.0	8800	10.00	18.07.2007	-	450	0.00	106.20	0.00	0.28	-0.99	26.30	9.46	5.22	-	1.17	1.11
ОФЗ 27020	0.0	8800	10.00	08.08.2007	-	471	0.00	107.50	0.00	0.19	0.00	20.55	9.46	5.43	-	1.22	1.16
ОФЗ 27025	4.1	25806	7.00	13.06.2007	-	415	100.95	101.00	-0.05	0.00	0.39	7.67	6.93	5.82	-	1.10	1.04
ОФЗ 27026	0.0	16000	7.50	11.03.2009	-	1052	100.71	101.65	0.00	0.10	-1.31	8.22	7.38	6.31	-	2.61	2.46
ОФЗ 45001	0.0	18904	10.00	15.11.2006	-	205	0.00	0.00	0.00	0.00	-0.30	9.32	9.78	2.58	-	0.31	0.30
ОФЗ 45002	0.0	2760	10.00	02.08.2006	-	100	101.20	102.74	0.00	0.06	-1.18	6.74	9.85	4.21	-	0.27	0.26
ОФЗ 46001	53.0	60000	10.00	10.09.2008	-	870	106.07	106.29	-0.03	-0.19	-0.16	10.96	9.44	6.25	-	1.51	1.43
ОФЗ 46002	38.6	62000	10.00	08.08.2012	-	2298	110.30	110.45	-0.18	0.28	-0.26	18.63	9.06	6.54	-	4.46	4.19
ОФЗ 46003	2.2	37298	10.00	14.07.2010	-	1542	111.71	111.90	-0.08	-0.19	-0.17	26.30	8.94	6.48	-	3.16	2.97
ОФЗ 46005	0.0	27477	0.00	09.01.2019	-	4643	41.50	45.20	0.00	0.00	1.67	0.00	0.00	6.82	-	12.01	11.24
ОФЗ 46014	0.4	58290	10.00	29.08.2018	-	4510	109.05	109.30	-0.09	0.00	-0.23	10.96	9.17	6.76	-	5.74	5.38
ОФЗ 46017	124.5	49967	9.00	03.08.2016	-	3754	105.19	105.25	-0.07	-0.04	-0.31	16.77	8.56	6.89	-	6.83	6.39
ОФЗ 46018	0.2	40936	9.50	24.11.2021	-	5693	109.55	109.65	-0.01	0.03	-1.13	10.41	8.66	6.93	-	8.71	8.14
ОФЗ 46020	0.0	7913	6.95	06.02.2036	-	10880	99.50	99.77	0.00	-0.49	-0.20	12.95	6.98	7.05	-	12.71	11.87
Всего	344.7	523574															

Источники: REUTERS, расчеты Банка Москвы

ЭМИТЕНТЫ	ОБЪЕМЫ		ПОГАШЕНИЕ/ ВЫКУП		Оферта	Дней до погашения	ЦЕНА		ИЗМЕНЕНИЕ, %			ДОХОДНОСТЬ, %			ДЮРАЦИЯ		
	Оборот млн. руб.	Объем млн. руб.	Купон, %	Погашение			Покупка	Продажа	день	неделя	месяц	НКД	Текущая	К погаш.	К оферте	Дюр. лет.	Мод. дюр
Итоги торгов муниципальными облигациями																	
Волгоград, 01	0.00	400	10.20	17.07.2008	-	815	103.05	103.75	0.00	-0.17	-0.27	0.84	9.86	8.06	-	2.04	1.89
Казань, 01	0.00	750	10.50	21.07.2006	-	88	100.73	100.83	0.00	-0.17	-0.27	0.86	10.42	7.45	-	0.24	0.23
Казань, 02	0.51	1000	10.00	11.04.2007	-	352	102.00	102.25	1.49	1.32	1.22	0.82	9.78	7.06	-	0.72	0.67
Красноярск, 02	0.00	630	12.50	27.10.2006	-	186	0.00	0.00	0.00	0.00	-1.06	30.48	12.12	6.38	-	0.49	0.46
Новосибирск, 02	1.38	1500	12.00	07.12.2006	-	227	103.10	103.50	0.02	-0.07	-1.10	15.78	11.64	7.00	-	0.60	0.56
Новосибирск, 03	0.05	1000	13.00	14.07.2009	-	1177	113.51	113.90	-8.89	-0.13	-0.48	37.40	12.56	11.39	-	2.65	2.38
Томск, 01	0.00	300	12.00	22.11.2007	-	577	0.00	105.00	0.00	0.05	-1.13	13.81	11.51	7.89	-	0.98	0.91
Уфа, 03	0.00	400	10.03	18.07.2006	-	85	100.40	100.60	0.00	-0.25	-0.30	26.65	9.98	7.64	-	0.23	0.22
Уфа, 04	0.00	500	10.03	03.06.2008	-	771	104.25	104.36	0.00	-0.16	0.07	38.19	9.62	7.95	-	1.89	1.75
Итоги торгов субфедеральными облигациями																	
Башкортостан, 04	0.52	500	8.02	13.09.2007	-	507	101.05	0.00	-0.15	-0.15	0.10	8.57	7.94	7.33	-	1.33	1.24
Белгородская обл., 04	0.00	320	14.50	29.04.2008	-	736	0.00	0.00	0.00	-1.77	-0.18	70.32	13.06	7.91	-	1.73	1.60
Белгородская обл, 31001	0.28	2000	8.38	10.11.2010	-	1661	102.25	102.35	0.10	-0.34	-0.15	15.61	8.19	7.99	-	3.78	3.50
Волгоградская обл.	0.00	400	11.99	14.05.2006	-	20	0.00	0.00	0.00	0.00	-0.69	5.45	11.87	-10.17	-	0.04	0.05
Волгоградская обл., 01	0.00	600	13.00	11.06.2009	-	1144	105.50	107.60	0.00	-1.12	-0.51	46.30	12.26	8.51	-	1.90	1.75
Волгоградская обл. 35001	0.00	700	13.00	17.06.2010	-	1515	106.30	108.90	0.00	-0.41	-4.55	43.81	12.00	7.93	-	2.27	2.10
Воронежская обл. 01	0.97	600	13.00	15.12.2007	-	600	109.40	109.65	0.13	0.01	-0.27	14.25	11.86	6.92	-	1.50	1.40
Воронежская обл. 02	0.00	500	13.00	18.06.2009	-	1151	114.00	114.35	0.00	-0.22	-0.61	46.30	11.37	7.34	-	2.63	2.45
Иркутская обл., 01	0.00	700	10.50	22.07.2007	-	454	101.80	102.10	0.00	-0.41	0.46	19.33	10.31	7.87	-	0.71	0.66
Иркутская обл., 02	0.00	750	10.00	07.09.2006	-	136	100.86	101.14	0.00	-0.16	-0.05	7.89	9.90	7.44	-	0.37	0.34
Иркутская обл. 31001	0.00	1500	10.00	17.12.2009	-	1333	103.00	103.50	0.00	-0.43	-0.48	8.77	9.68	7.62	-	1.75	1.63
Иркутская обл, 31002	0.00	900	8.50	23.10.2008	-	913	0.00	0.00	0.00	0.00	-0.35	31.90	8.42	7.53	-	1.38	1.29
Калужская обл., 01	0.00	300	10.00	24.12.2007	-	609	0.00	0.00	0.00	0.00	-0.90	33.15	9.75	7.86	-	1.53	1.42
Кировская обл, 01	0.00	400	8.39	22.12.2008	-	973	101.10	101.39	0.00	0.00	-0.44	7.59	8.27	7.70	-	1.56	1.45
Коми, 05	0.97	500	14.00	24.12.2007	-	609	108.85	110.39	-0.03	0.03	-2.74	11.89	12.69	7.00	-	1.51	1.41
Коми, 06	0.00	700	14.00	14.10.2010	-	1634	118.30	118.50	0.00	0.00	0.00	3.84	11.67	7.16	-	3.60	3.36
Коми, 07	0.00	1000	12.00	22.11.2013	-	2769	108.70	114.97	0.00	-0.23	-0.54	49.97	10.98	7.76	-	5.08	4.72
Коми, 08	0.00	1000	9.00	03.12.2015	-	3510	98.00	99.69	0.00	-0.20	-1.19	12.08	9.03	7.75	-	6.43	5.97
Костромская обл., 04	0.09	800	12.00	11.03.2008	-	687	107.00	108.15	0.00	-0.09	-0.92	13.48	11.10	7.01	-	1.70	1.59
Красноярский край, 02	0.00	1500	10.95	26.10.2006	-	185	0.00	0.00	0.00	0.00	-0.29	27.30	10.61	4.60	-	0.49	0.47
Красноярский кр, 34003	10.29	3000	7.00	01.10.2008	-	891	99.15	99.55	-0.08	-0.13	-0.15	3.64	7.06	7.34	-	1.83	1.71
Краснодарский край, 01	0.00	1000	10.50	15.05.2007	-	386	102.80	103.18	0.00	0.00	0.00	46.03	10.19	7.15	-	0.99	0.92
Ленинградская обл., 02	0.00	800	14.01	08.12.2010	-	1689	125.30	126.15	0.00	-0.52	-0.08	49.90	11.18	7.57	-	3.55	3.30
Ленинградская обл. 03	0.00	1300	13.50	05.12.2014	-	3147	0.00	134.99	0.00	4.88	1.93	47.71	10.00	6.96	-	5.75	5.38
Московская обл., 03	0.00	1000	11.00	19.08.2007	-	482	105.20	105.45	0.00	-0.05	-0.38	19.29	10.46	6.92	-	1.25	1.17
Московская обл., 05	66.32	12000	10.00	30.03.2010	-	1436	107.50	107.70	0.33	-0.28	-0.69	4.11	9.29	7.27	-	2.72	2.54
Московская обл., 04	0.00	9600	11.00	21.04.2009	-	1093	0.00	0.00	0.00	0.00	-0.81	27.12	9.94	7.19	-	2.55	2.38
Нижегородская обл. 01	0.00	1000	11.80	01.11.2006	-	191	102.06	102.65	0.00	-0.25	-1.25	26.51	11.52	7.27	-	0.50	0.47
Нижегородская обл. 02	2.44	2500	10.49	02.11.2008	-	923	105.00	105.10	0.15	-0.33	0.02	49.43	9.98	7.22	-	1.63	1.52
Новосибирская обл.	2.55	1500	13.50	27.07.2006	-	94	101.46	101.55	0.05	-0.25	7.26	31.81	13.29	7.57	-	0.25	0.23
Новосибирская обл. 02	2.42	2000	13.30	29.11.2007	-	584	108.75	109.44	0.87	-1.81	-0.18	19.31	12.15	7.19	-	1.45	1.35
Новосибирская обл. 03	0.56	2500	9.00	15.12.2009	-	1331	101.26	101.49	-0.05	-0.05	-0.40	8.38	8.87	8.03	-	2.47	2.28
Самарская обл., 01	1.01	2370	12.00	04.07.2006	-	71	100.75	101.35	-0.20	1.91	2.43	6.58	11.88	6.75	-	0.19	0.18
Самарская обл., 02	0.00	2000	6.82	09.09.2010	-	1599	0.00	99.70	0.00	-0.45	-1.00	7.29	6.90	7.33	-	3.79	3.53
Тверская обл., 02	1.35	1000	16.90	23.11.2006	-	213	105.66	105.93	-0.09	-0.22	-0.59	27.78	15.99	7.07	-	0.55	0.52
Тверская обл., 03	0.00	800	7.95	30.11.2008	-	951	100.51	100.90	0.00	-0.40	-0.30	11.54	7.90	7.92	-	2.35	2.18
Томская обл., 02	1.52	500	11.00	27.07.2006	-	94	101.05	101.27	-0.07	0.00	1.84	26.52	10.88	6.60	-	0.26	0.24
Томская обл., 03	29.27	600	11.00	13.10.2007	-	537	104.55	104.62	-0.17	0.10	-0.12	3.32	10.52	7.13	-	1.40	1.31
Томская обл, 34026	0.51	900	9.00	09.11.2009	-	1295	99.90	100.12	-0.05	0.10	-0.50	40.93	9.00	7.71	-	2.64	2.45
Удмуртская респ. 01	0.61	1000	8.20	27.12.2008	-	978	100.90	101.20	-0.10	-0.05	0.39	26.51	8.13	7.97	-	2.40	2.22
Хабаровский край, 02	0.00	700	10.00	05.10.2006	-	164	101.35	101.50	0.00	-0.16	-0.20	5.21	9.87	7.12	-	0.44	0.41
Хабаровский край, 06	0.00	1000	9.00	24.11.2009	-	1310	100.75	101.00	0.00	0.25	-0.35	37.23	8.91	7.68	-	2.36	2.19
ХМАО, 02	0.00	5000	12.00	27.05.2008	-	764	109.65	111.35	0.00	-0.80	-1.70	48.99	10.81	6.40	-	1.84	1.73
Чувашия, 03	0.00	500	9.50	13.04.2007	-	354	101.80	102.20	0.00	-0.34	-0.39	3.12	9.33	7.77	-	0.94	0.87
Чувашия, 04	0.00	750	12.33	27.03.2009	-	1068	113.00	113.60	0.00	-0.31	-0.39	9.12	10.90	7.39	-	2.55	2.38
Якутия, 03	0.00	800	12.00	17.06.2008	-	785	109.22	109.70	0.00	0.27	-0.57	11.18	10.91	7.13	-	1.92	1.79
Якутия, 05	0.56	2000	9.00	21.04.2007	-	362	100.90	101.57	0.17	-0.02	0.00	0.99	8.86	7.03	-	0.96	0.90
Якутия, 06	0.00	2000	10.00	13.05.2010	-	1480	107.65	107.85	0.00	-0.28	-0.67	18.36	9.29	7.69	-	2.93	2.72
ЯНАО, 01	2.46	1800	11.00	03.08.2008	-	832	106.47	106.80	0.00	0.23	-0.79	23.51	10.30	6.97	-	2.05	1.92
Ярославская обл., 02	3.79	1000	13.28	03.07.2007	-	435	106.80	107.18	0.00	-0.37	-0.37	7.28	12.41	6.87	-	1.12	1.05
Ярославская обл., 03	0.00	1000	12.00	17.11.2006	-	207	102.80	103.05	0.00	-1.06	-0.13	36.36	11.67	6.98	-	0.54	0.50
Ярославская обл., 04	0.00	1000	11.00	26.05.2009	-	1128	108.35	108.55	0.00	-0.64	-0.37	45.81	10.16	7.46	-	2.62	2.44
Ярославская обл., 05	1.01	500	8.00	30.12.2008	-	981											

ЭМИТЕНТЫ	ОБЪЕМЫ		ПОГАШЕНИЕ/ ВЫКУП			ЦЕНА		ИЗМЕНЕНИЕ, %			ДОХОДНОСТЬ, %			ДЮРАЦИЯ			
	Оборот, млн. руб.	Объем, млрд. руб.	Купон, %	Погашение	Оферта	Дней до погашения	Покупка	Продажа	день	неделя	месяц	НКД	Текущая	К погаш.	К оферте	Дюр. лет.	Мод. дюр.
Итоги торгов корпоративными облигациями																	
Нефть и газ																	
ГАЗПРОМ А3	5.06	10000	8.11	18.01.2007	-	269	100.81	101.42	-0.05	-0.21	-0.23	20	8.01	6.46	-	0.72	0.67
ГАЗПРОМ А4	6.07	5000	8.22	10.02.2010	-	1388	103.45	103.50	0.05	0.01	-0.76	15	7.94	7.28	-	3.30	3.08
ГАЗПРОМ А5	3.66	5000	7.58	09.10.2007	-	533	101.25	101.35	-0.10	0.20	0.20	3	7.49	6.78	-	1.41	1.32
ГАЗПРОМ А6	4.98	5000	7.22	06.08.2009	-	1200	99.35	99.68	-0.20	0.30	-0.30	15	7.26	7.56	-	2.94	2.74
НГК ИТЕРА	0.24	2000	9.75	07.12.2007	-	592	101.20	101.35	0.00	-0.10	0.28	37	9.64	9.16	-	1.49	1.36
Лукойл 02	3.19	6000	7.15	17.11.2009	20.11.2007	1303	100.70	101.00	0.00	0.15	-0.07	30	7.08	-	6.57	1.48	1.38
НОВАТЭК, 01	0.00	1000	9.40	30.11.2006	-	220	100.95	0.00	0.00	0.75	-1.18	37	9.30	7.70	-	0.58	0.54
РуссНефть, 01	1.78	7000	9.25	10.12.2010	12.12.2008	1691	101.12	101.21	-0.01	0.08	0.05	33	9.14	-	8.91	2.33	2.14
Татнефть 03	0.00	1500	12.00	01.07.2006	-	68	100.80	100.90	0.72	-0.60	-0.95	38	11.91	7.78	-	0.19	0.17
Химия и нефтехимия																	
АЦБК-Инвест, 02	0.00	500	11.80	20.05.2008	21.11.2006	757	101.00	101.60	0.00	-0.20	-0.74	20	11.65	-	9.79	0.56	0.51
Дорогобуж, 01	5.06	900	9.90	11.06.2008	13.12.2006	779	0.00	101.55	-0.27	0.00	0.60	36	9.78	-	8.01	0.62	0.57
Марийский НПЗ, 01	0.40	800	12.40	16.12.2008	19.06.2007	967	100.51	101.08	-0.09	-0.48	-0.30	42	12.34	-	12.23	1.07	0.95
НИКОСХИМ, 01	0.05	750	14.00	14.12.2006	-	234	100.81	101.80	-0.11	-1.60	0.66	50	14.00	14.40	-	0.61	0.53
НКНХ, 04	0.00	1500	9.99	26.03.2012	02.04.2009	2163	104.80	105.19	0.00	2.43	-0.42	6	9.49	-	8.06	2.62	2.42
Нэфис Косметикс, 01	0.00	400	10.50	22.04.2007	-	363	100.50	102.00	0.00	0.00	0.06	1	10.44	10.09	-	0.97	0.88
САНОС 02	0.00	3000	10.00	10.11.2009	13.11.2007	1296	105.20	105.40	0.00	0.05	-0.24	44	9.51	8.45	-	2.97	2.74
УдмуртНП, 01	0.00	1500	9.50	01.09.2008	01.12.2006	861	99.81	100.09	0.00	0.08	-0.40	14	9.49	-	9.68	0.59	0.54
Электроэнергетика																	
Башкирэнерго, 02	0.52	500	9.50	22.02.2007	-	304	0.00	101.48	-0.20	0.00	-0.79	16	9.38	8.05	-	0.81	0.75
Ленэнерго, 01	5.89	3000	10.25	19.04.2007	-	360	101.41	101.55	-0.20	-0.15	-0.33	1	10.11	8.98	-	0.96	0.88
Свердловэнерго, 01	0.51	500	11.50	01.03.2007	-	311	101.50	101.60	-0.25	0.00	0.00	17	11.36	10.14	10.14	0.83	0.75
Татэнерго, 01	0.00	1500	9.65	13.03.2008	-	689	103.00	103.40	0.00	-0.29	0.29	10	9.38	8.11	-	1.76	1.62
ФСК ЕЭС, 01	0.00	5000	8.80	18.12.2007	-	603	0.00	103.00	0.00	0.00	-0.27	30	8.56	7.09	-	1.53	1.43
ФСК ЕЭС, 02	8.12	7000	8.25	22.06.2010	-	1520	102.65	102.72	0.15	0.29	-1.09	27	8.03	7.60	-	3.53	3.28
ФСК ЕЭС 03	0.00	7000	7.10	12.12.2008	-	963	99.60	99.68	0.05	0.26	-0.25	25	7.12	7.37	-	2.39	2.23
Якутскэнерго, 01	0.00	400	14.00	31.08.2006	-	129	0.00	102.32	0.00	-0.36	-0.29	20	13.68	7.10	-	0.35	0.33
Связь																	
Волгателеком 03	0.00	2300	8.50	30.11.2010	-	1681	100.00	100.50	0.00	-0.23	-0.64	32	8.49	8.66	-	3.07	2.83
Волгателеком 02	0.00	3000	8.20	30.11.2010	04.12.2008	1681	0.00	0.00	0.00	-0.10	-0.35	31	8.20	-	8.35	2.34	2.16
Вымпелком 01	0.00	3000	9.90	16.05.2006	-	22	0.00	0.00	0.00	0.05	-1.01	43	9.89	7.09	-	0.06	0.06
МГТС 04	0.00	1000	10.00	22.04.2009	25.04.2007	1094	0.00	0.00	0.00	0.12	-0.59	49	9.99	-	7.11	0.94	0.88
МГТС, 05	0.00	1500	8.30	25.05.2010	29.05.2007	1492	101.65	0.00	0.00	0.13	-0.29	33	8.17	-	6.84	1.04	0.97
Мегафон Финас 01	0.00	1500	11.50	07.06.2006	-	44	0.00	100.54	0.00	-0.07	-0.53	43	11.44	6.77	-	0.12	0.11
Мегафон, 02	0.20	1500	9.28	11.04.2007	-	352	101.00	102.00	0.00	-0.83	0.10	3	9.14	7.78	-	0.94	0.87
Мегафон, 03	0.00	3000	9.25	15.04.2008	-	722	103.10	103.25	0.00	-0.10	-0.43	2	8.96	7.62	-	1.85	1.72
РТК-ЛИЗИНГ, 04	1.13	2250	0.00	08.04.2008	-	39546	100.26	100.40	0.10	-0.09	-0.29	0	0.00	-0.26	-	1.32	1.32
Сибирьтелеком 03	0.51	1530	14.50	14.07.2006	-	81	101.55	101.62	-0.10	0.00	-0.49	40	14.29	7.34	-	0.22	0.21
Сибирьтелеком, 04	1.05	2000	12.50	05.07.2007	-	437	105.29	105.65	-0.27	0.10	-0.33	37	11.87	7.92	-	1.11	1.03
Сибирьтелеком, 05	0.00	3000	9.20	25.04.2008	-	732	0.00	0.00	0.00	0.00	0.05	45	9.06	8.55	-	1.80	1.66
Сибирьтелеком, 06	0.00	2000	7.85	16.09.2010	23.09.2008	1606	99.00	99.40	0.00	0.00	0.00	7	7.89	-	8.20	2.24	2.07
СЗ Телеком, 02	0.00	1500	7.50	03.10.2007	-	527	99.52	99.85	0.00	0.00	0.25	4	7.52	8.05	-	0.96	0.89
СЗ Телеком, 03	0.00	3000	9.25	24.02.2011	28.02.2008	1767	102.50	0.00	0.00	0.05	0.05	13	9.00	-	7.83	1.70	1.58
СМАРТС, 02	0.00	500	15.00	26.06.2007	26.06.2006	428	100.02	101.10	0.00	0.35	-0.30	49	14.94	-	12.05	0.17	0.15
СМАРТС, 03	0.13	1000	14.10	29.09.2009	03.10.2006	1254	100.55	101.18	-0.04	0.64	0.49	8	13.93	-	11.18	0.44	0.40
Таттелеком, 03	0.00	600	11.75	06.05.2007	-	377	103.61	103.90	0.00	0.08	-0.15	24	11.31	8.04	-	0.97	0.89
УРСИ 03	0.00	3000	14.25	18.07.2006	-	85	101.45	101.59	0.00	-0.20	-0.44	38	14.03	7.00	-	0.23	0.22
УРСИ 04	3.95	3000	9.99	01.11.2007	-	556	103.15	103.59	-0.43	0.39	0.00	47	9.68	7.91	-	1.39	1.29
УРСИ 05	0.00	2000	9.19	17.04.2008	-	724	102.05	102.45	0.00	-0.24	0.00	1	9.01	8.21	-	1.86	1.72
УРСИ 06	0.00	2000	8.20	17.11.2011	20.11.2008	2033	99.57	100.00	0.00	0.45	-0.09	34	8.20	-	8.36	2.30	2.12
Центртелеком 03	0.00	2000	12.35	15.09.2006	-	144	101.80	101.90	0.00	0.03	-0.54	13	12.12	7.23	-	0.39	0.37
Центртелеком 04	3.47	5623	13.80	21.08.2009	-	1215	115.10	115.44	0.08	0.13	-0.09	25	11.95	8.55	-	2.77	2.55
Центральный Телеграф 0	0.00	500	16.00	22.08.2006	-	120	102.35	102.89	0.00	0.47	0.02	27	15.54	6.94	-	0.32	0.30
ЮТК, 01	1.02	1500	14.24	14.09.2006	-	143	102.01	102.09	-0.09	-0.01	0.29	15	13.97	8.95	-	0.39	0.36
ЮТК, 02	0.01	1500	10.50	07.02.2007	-	289	101.05	101.13	0.17	-0.22	0.60	22	10.38	9.15	-	0.77	0.70
ЮТК, 03	1.53	3500	10.90	10.10.2009	09.10.2007	1265	102.00	102.10	0.18	0.12	0.55	5	10.69	-	9.61	1.38	1.26
ЮТК 04	1.01	5000	10.50	09.12.2009	-	1325	101.00	101.28	0.10	0.40	0.10	12	10.40	10.02	-	2.10	1.91
Металлургия																	
ИНПРОМ, 01	0.00	500	0.00	20.04.2007	-	361	99.98	0.00	0.00	0.38	-0.47	0	0.00	1.10	-	0.99	0.98
ИНПРОМ, 02	0.07	1000	12.00	15.07.2010	26.07.2006	1543	100.70	100.79	0.00	0.00	-0.46	31	11.90	-	8.83	0.25	0.23
МаирИнвест, 01	0.00	500	12.30	03.04.2007	-	344	100.50	100.79	0.00	0.10	0.50	7	12.20	11.88	-	0.90	0.80
МаирИнвест, 02	0.40	1000	10.90	16.12.2008	28.11.2006	967	100.51	101.08	-0.09	-0.48	-0.30	44	10.84	-	10.21	0.57	0.52
НСММЗ, 01	1.51	1000	12.10	19.05.2008	22.05.2006	756	100.00	100.15	-0.09	0.10	0.30	51	12.10	-	11.39	0.08	0.07
ОМК, 01	0.00	3000	9.20	12.06.2008	-	780	101.75	102.25	0.00	-0.10	-0.25	35	9.00	8.21	-	1.93	1.78
Русал Фин 02	0.00	5000	8.00	20.05.2007	-	391	100.77	101.00	0.00	-0.20	0.29	34	7.93	7.28	-	1.01	0.95
РусАлФ																	

ЭМИТЕНТЫ	ОБЪЕМЫ		ПОГАШЕНИЕ/ ВЫКУП				ЦЕНА		ИЗМЕНЕНИЕ, %			ДОХОДНОСТЬ, %			ДЮРАЦИЯ		
	Оборот, млн. руб.	Объем, млрд. руб.	Купон, %	Погашение	Оферта	Дней до погашения	Покупка	Продажа	день	неделя	месяц	НКД	Текущая	К погаш.	К оферте	Дюр. лет.	Мод. дюр.
Машиностроение																	
Автоваз, 02	0.00	3000	9.20	13.08.2008	14.02.2007	842	101.42	101.60	0.00	-0.37	0.03	17.14	9.08	-	7.54	0.79	0.73
Автоваз, 03	0.46	5000	9.70	22.06.2010	27.06.2006	40351	100.30	100.42	-0.11	-0.03	-0.07	31.36	9.67	-	7.67	0.18	0.16
Вагонмаш, 01	1.31	300	13.50	19.06.2008	22.06.2006	787	104.87	104.95	-0.14	-0.33	-0.28	45.49	12.86	-	-15.64	0.16	0.19
ВКМ-Финанс, 01	0.00	1000	10.25	04.06.2008	06.12.2006	772	0.00	100.95	0.00	0.15	-0.19	38.75	10.15	-	8.71	0.60	0.55
Волгабурмаш 01	0.00	600	11.10	08.10.2008	11.10.2006	898	100.30	100.50	0.00	0.05	0.28	3.65	11.05	-	10.05	0.47	0.42
ГТ-ТЭЦ Энерго 02	0.20	1500	12.50	22.06.2006	-	59	100.40	100.68	-0.03	0.07	0.10	42.12	12.42	7.97	-	0.16	0.15
ГТ-ТЭЦ Энерго 03	0.21	1500	12.04	18.04.2008	23.10.2006	725	101.50	101.98	-0.09	0.04	-0.24	0.99	11.86	-	9.10	0.50	0.46
ЕПК 01	0.00	1000	8.75	02.10.2008	05.10.2006	892	99.51	99.70	0.00	0.10	0.31	4.32	8.79	-	9.85	0.45	0.41
ИжАвто, 01	0.83	1200	10.70	14.03.2007	-	324	99.11	99.20	0.10	-0.05	-0.14	11.73	10.79	11.98	-	0.86	0.77
Ижмаш, 02	0.00	1000	13.55	17.06.2008	19.12.2006	785	101.51	102.40	0.00	-0.01	-0.34	46.40	13.26	-	10.27	0.62	0.57
ИРКУТ 03	0.15	3250	8.74	16.09.2010	-	1606	101.20	101.27	0.13	-0.01	-0.10	7.66	8.63	8.55	-	3.72	3.43
КАМАЗ-Финанс	0.00	1200	6.00	11.11.2006	-	201	0.00	99.45	0.00	-	0.00	26.96	6.06	8.04	-	0.54	0.50
КАМАЗ-Финанс, 02	0.00	3000	8.45	17.09.2010	19.09.2008	1607	99.60	99.95	0.00	0.00	0.25	7.18	8.47	-	8.72	2.21	2.04
Криогенмаш, 02	0.00	500	10.40	08.07.2008	11.07.2006	806	100.21	100.60	0.00	0.00	-0.05	29.63	10.37	-	8.71	0.21	0.20
ЛОМО, 02	1.14	700	14.20	11.07.2006	-	78	100.60	100.80	0.00	-0.24	0.10	40.46	14.12	10.89	-	0.21	0.19
МиГ-Финанс, 01	1.61	1000	10.50	03.06.2009	06.06.2007	1136	101.00	101.20	-0.10	0.20	0.59	39.70	10.40	-	9.74	1.05	0.95
ОМЗ 04	0.00	900	14.25	26.02.2009	31.08.2006	1039	102.70	102.90	0.00	-0.39	-0.63	20.69	13.90	-	6.86	0.35	0.33
ПМЗ, 01	0.00	750	9.70	21.07.2009	25.07.2006	40015	0.00	0.00	0.00	0.00	-0.17	23.92	9.68	-	9.19	0.25	0.23
Промтрактор, 01	2.01	1500	10.70	03.07.2008	07.07.2006	801	100.25	100.35	0.00	0.05	-0.05	31.95	10.67	-	8.91	0.20	0.19
Русские Автобусы	0.00	500	14.00	22.05.2006	-	28	100.40	100.70	0.00	-0.05	-0.20	59.84	13.94	8.26	-	0.08	0.07
Салют-Энергия, 01	35.14	3000	10.15	25.12.2007	26.12.2006	610	100.26	100.50	-0.37	0.01	0.21	32.81	10.14	-	10.15	0.65	0.59
Сатурн Инвест	0.00	500	15.00	05.08.2006	-	103	101.55	102.00	0.00	-0.73	-0.15	32.88	14.77	9.07	-	0.28	0.26
НПО САТУРН, 01	0.00	1500	9.00	23.03.2008	24.03.2007	39530	100.10	100.48	0.00	-0.15	-0.05	7.64	8.99	-	9.00	0.89	0.82
Северсталь-авто	0.00	1500	11.25	21.01.2010	25.01.2007	1368	0.00	0.00	0.00	-0.15	0.15	27.12	10.99	-	8.11	0.73	0.68
СОК-Автокомп., 01	0.00	1100	12.32	24.04.2008	27.10.2006	731	0.00	0.00	0.00	0.10	-0.35	60.42	12.36	-	13.47	0.48	0.42
Стройтрансгаз, 01	4.06	3000	9.60	25.06.2008	-	793	101.25	101.54	-0.07	0.17	-0.34	30.77	9.46	9.04	-	1.96	1.79
ТВЗ, 01	0.00	750	14.60	10.10.2006	-	169	102.70	102.90	0.00	-0.39	-0.27	5.60	14.24	8.93	-	0.46	0.43
Трансмашхолдинг, 01	0.00	1500	14.00	01.12.2007	05.06.2006	586	100.52	100.61	0.00	0.05	-0.25	55.23	13.90	-	5.97	0.11	0.11
Уралвагонзавод, 01	2.49	2000	13.36	30.09.2008	03.10.2006	890	102.20	102.30	-0.22	0.41	-0.34	7.32	13.07	-	8.16	0.44	0.41
Уралвагонзавод 02	20.26	3000	9.35	05.10.2010	03.10.2007	1625	100.36	100.70	0.55	0.45	-0.24	4.87	9.23	-	8.54	1.38	1.27
Добывающая промышленность																	
СУЭК, 02	0.00	1000	8.50	15.02.2007	-	297	0.00	0.00	0.00	0.00	-0.24	15.60	8.48	8.50	-	0.78	0.72
Хайленд Голд Финанс, 01	0.00	750	12.00	02.04.2008	09.10.2006	709	100.75	101.00	0.00	-0.05	0.00	6.25	11.90	-	10.59	0.45	0.41
Пищевая промышленность																	
Аладушкин 01	11.20	500	12.00	08.03.2007	-	318	101.70	101.95	-0.15	0.30	-0.39	15.12	11.79	10.00	-	0.84	0.77
АПК Аркада 01	2.06	600	14.95	28.06.2008	29.06.2006	796	100.39	100.44	-0.02	-0.05	-0.13	47.92	14.89	-	12.22	0.18	0.16
АПК ОГО, 01	7.19	1100	15.50	22.04.2007	28.04.2006	363	101.56	101.64	0.49	-0.10	0.10	0.72	15.24	-	#####	#####	#####
Балтимор-Нева	0.00	500	1.00	05.09.2006	-	134	96.25	0.00	0.00	0.00	1.57	1.37	1.04	12.89	-	0.37	0.32
Балтимор-Нева, 03	0.00	800	11.65	15.05.2008	23.11.2006	752	101.15	101.35	0.00	0.10	0.29	50.43	11.50	-	9.11	0.55	0.51
Белгранкорм	0.00	700	10.90	02.12.2008	05.12.2006	953	100.40	100.70	0.00	0.05	0.30	14.33	10.86	-	10.61	0.60	0.54
Вимм-Билль-Данн, 02	0.00	3000	9.00	15.12.2010	-	1696	102.05	102.20	0.00	0.24	-0.24	30.58	8.80	8.56	-	3.80	3.50
Группа ОСТ, 02	0.52	1000	13.60	08.05.2008	22.05.2006	745	99.90	100.00	-0.02	-0.09	0.04	61.48	13.61	-	9.65	0.07	0.07
Джей-Эф-Си, 02	2.04	1200	13.00	04.12.2007	05.12.2006	589	102.15	102.30	-0.05	-0.44	-0.34	49.51	12.73	-	9.50	0.59	0.54
Евросервис	2.27	1500	14.00	18.12.2007	20.06.2006	603	100.60	100.70	0.00	-0.24	0.55	13.04	13.90	-	9.33	0.16	0.14
Инвестпроект, 01	0.00	1000	10.80	16.05.2007	-	387	101.85	102.25	0.00	0.00	-0.49	47.05	10.58	8.91	-	0.99	0.91
Микояновский	0.00	1000	13.50	18.09.2006	-	147	101.25	102.30	0.00	-0.75	2.27	13.32	13.33	9.98	-	0.40	0.37
Нутринвестхолдинг, 01	0.01	1200	12.00	09.06.2009	13.06.2006	1142	100.11	100.40	-0.29	0.14	0.12	13.48	11.99	-	11.11	0.14	0.12
Праймери Дон, 01	0.00	750	12.50	10.11.2006	-	200	100.00	100.30	0.00	0.30	-0.05	25.00	12.49	12.87	-	0.53	0.47
Разгуляй-Центр 01	0.00	1000	14.00	05.06.2006	-	42	100.35	100.60	0.00	-0.10	-0.52	54.08	13.96	10.78	-	0.12	0.10
Разгуляй-Финанс, 01	4.00	3000	11.50	02.10.2008	05.04.2007	892	99.75	100.00	0.00	0.10	0.20	5.67	11.50	-	11.81	0.92	0.82
Руссагро 01	0.42	1000	11.66	19.07.2008	18.01.2007	817	99.20	100.00	-0.07	0.17	0.21	30.67	11.66	-	11.94	0.71	0.63
Русский Продукт, 04	0.00	440	13.95	15.05.2007	16.05.2006	386	99.81	100.09	0.00	0.15	-0.20	26.37	13.93	-	11.15	0.06	0.05
Санэй, 01	0.00	1000	11.66	03.12.2008	06.06.2007	954	101.25	101.50	0.00	0.27	0.89	44.08	11.48	-	10.39	1.04	0.94
ЭФКО, 01	0.00	1000	8.00	05.09.2006	-	134	99.10	99.40	0.00	0.31	0.00	10.52	8.06	10.15	-	0.37	0.33
Юстрозит 02	0.00	1000	11.50	25.11.2008	28.11.2006	946	0.00	99.74	0.00	0.00	0.24	46.00	11.56	-	12.73	0.57	0.51
Пивоварение																	
Балтика, 01	0.00	1000	8.75	20.11.2007	-	575	0.00	0.00	0.00	-0.20	0.00	29.97	8.64	8.04	-	1.53	1.42
Красный Восток-Инвест	0.00	1500	11.50	25.02.2007	-	307	102.17	102.35	0.00	-0.10	0.15	18.59	11.25	8.89	-	0.81	0.75
Очаково, 02	0.00	1500	8.50	19.09.2008	-	879	99.20	99.55	0.00	-0.20	-0.08	7.22	8.56	9.12	-	1.83	1.67
ПИТ-Инвестментс 01	0.00	1000	12.00	28.09.2006	-	157	0.00	102.50	0.00	0.00	0.10	8.22	11.78	7.38	-	0.43	0.40
ПИТ-Инвестментс 02	16.66	1500	14.25	23.03.2009	29.09.2006	1064	102.61	103.60	0.06	-0.01	1.73	10.93	13.86	-	7.30	0.43	0.40
САН Интербрю	0.00	2500	13.00	15.08.2006	-	113	101.63	0.00	0.00	-0.33	-0.46	40.60	12.79	1.55	-	0.15	0.14

Источники: REUTERS, расчеты Банка Москвы

ЭМИТЕНТЫ	ОБЪЕМЫ		ПОГАШЕНИЕ/ ВЫКУП			ЦЕНА		ИЗМЕНЕНИЕ, %			ДОХОДНОСТЬ, %			ДЮРАЦИЯ			
	Оборот, млн. руб.	Объем, млрд. руб.	Купон, %	Погашение	Оферта	Дней до погашения	Покупка	Продажа	день	неделя	месяц	НКД	Текущая	К погаш.	К оферте	Дюр. лет.	Мод. дюр.
Розничный сектор																	
Детский мир, 01	0.00	1150	8.50	26.05.2015	-	3319	99.40	100.40	0.00	0.00	-0.20	32	8.49	8.65	-	6.31	5.81
Евросеть, 01	0.00	1000	16.33	25.04.2006	-	1	0.00	0.00	0.00	0.00	-0.59	81	16.31	-25.38	-	0.00	0.00
Маэлит 01	0.01	2000	9.34	19.11.2008	-	940	100.85	101.35	0.02	0.10	0.05	39	9.22	8.94	-	2.26	2.08
Марта-Финанс, 01	0.00	700	14.84	22.05.2008	-	759	104.95	105.26	0.00	-0.17	0.28	61	14.14	12.44	-	1.77	1.57
Марта Финанс, 02	0.00	1000	11.75	06.12.2009	07.06.2007	1322	99.70	99.92	0.00	0.35	0.19	44	11.75	-	12.06	1.04	0.93
Матрица Финанс	3.55	1200	12.32	10.12.2008	13.06.2007	961	99.97	100.00	-0.05	-0.03	-0.01	44	12.32	-	12.66	1.05	0.90
МИР Финанс	4.02	1000	9.89	27.12.2007	27.12.2006	612	100.40	100.55	-0.05	-0.05	0.05	32	9.85	-	9.32	0.65	0.60
Петерочка Финанс, 01	0.00	1500	11.45	12.05.2010	-	1479	102.80	0.00	0.00	0.23	1.15	50	10.40	8.64	-	3.24	2.99
Перекресток, 01	1.50	1500	8.81	08.07.2008	11.07.2006	806	100.20	100.40	0.04	-0.09	-0.82	25	8.79	-	7.43	0.21	0.20
Легкая, лесная промышленность и ЦБК																	
АЦБК-Инвест	0.00	500	13.50	07.09.2006	-	136	101.18	101.40	0.00	-0.20	0.56	17	13.32	10.10	-	0.36	0.33
Волга 01	0.00	1500	12.00	13.03.2007	-	323	101.65	101.85	0.00	-0.20	0.30	13	11.81	10.23	-	0.86	0.78
ГОТЭК	0.00	550	12.50	06.06.2006	-	43	100.11	102.00	0.00	0.07	0.23	48	12.44	8.09	-	0.12	0.11
НЛК 01	0.00	500	11.90	31.01.2008	03.08.2006	647	100.10	100.65	0.00	0.20	-0.25	26	11.84	-	9.79	0.28	0.25
ПЭФ Союз, 01	0.00	300	11.00	09.10.2007	05.10.2006	533	100.10	100.50	0.00	0.00	-0.10	5	10.97	-	10.25	0.45	0.41
Русский Текстиль 03	0.00	1200	12.00	20.10.2009	18.10.2007	1275	0.00	0.00	0.00	0.00	-0.56	60	12.22	-	13.82	1.32	1.16
Русский Текстиль 02	6.93	1000	12.75	05.03.2009	-	1046	99.40	99.44	-0.05	0.45	-0.53	16	12.83	13.50	-	1.87	1.64
Яковлевский Текстиль, 01	0.00	1000	12.00	31.10.2008	27.10.2006	921	99.80	100.10	0.00	-0.04	0.14	59	12.01	-	12.55	0.48	0.43
Строительство и ипотека																	
АИЖК	0.00	1070	11.00	01.12.2008	-	952	109.00	109.75	0.00	0.00	-0.50	43397	10.05	7.09	-	2.26	2.11
АИЖК, 02	0.00	1500	11.00	01.02.2010	-	1379	112.00	113.00	0.00	-0.84	0.18	25	9.78	7.29	-	3.16	2.95
АИЖК, 03	0.00	2250	9.40	15.10.2010	-	1635	106.65	107.18	0.00	0.00	-0.05	2	8.72	6.89	-	2.85	2.67
АИЖК, 04	0.00	900	8.70	01.02.2012	-	2109	0.00	0.00	0.00	0.00	-2.07	20	8.17	7.50	-	4.56	4.24
Главмосстрой, 01	0.28	2000	13.00	27.05.2007	27.05.2006	398	100.28	100.33	0.08	-0.20	-0.10	21	12.96	-	9.67	0.09	0.08
ИНТЕКО 01	0.00	1200	10.95	15.02.2007	-	297	0.00	0.00	0.00	0.01	1.01	20	10.95	-	11.19	0.79	0.71
Искитимцемент, 01	0.19	200	16.80	24.12.2006	-	244	102.15	103.20	-1.77	1.60	-1.39	14	16.47	14.30	-	0.64	0.56
Искитимцемент 02	0.00	500	12.50	05.11.2008	07.11.2007	926	100.36	100.75	0.00	0.00	-0.01	26	12.47	-	12.90	1.39	1.23
Группа ЛСР, 01	0.00	1000	11.00	20.03.2008	22.03.2007	696	99.51	99.80	0.00	-0.44	-0.44	10	11.05	-	11.84	0.88	0.79
МИА, 01	0.00	2200	10.00	20.09.2012	-	2341	0.00	0.00	0.00	0.00	1.17	17	9.76	9.43	-	2.79	2.55
МИА, 02	0.00	1000	9.50	09.08.2008	06.02.2007	838	100.50	100.70	0.00	0.30	0.30	20	9.43	-	8.85	0.76	0.69
Миракс Групп	0.00	1000	13.50	19.08.2008	22.08.2006	848	101.32	101.38	0.00	-0.10	0.20	23	13.34	-	9.52	0.33	0.30
ПИК, 05	1.51	1120	13.00	20.05.2008	23.05.2006	757	100.21	100.28	-0.05	-0.05	0.05	22	12.97	-	9.62	0.08	0.07
ЦУН ЛенСпецСМУ, 01	0.00	1000	15.50	22.04.2010	27.04.2006	1459	0.00	0.00	0.00	-0.02	0.00	76	15.50	-	17.80	0.01	0.01
Салаватстекло 02	0.00	1200	9.28	28.10.2009	31.10.2007	1283	99.70	99.85	0.00	0.05	-0.06	44	9.30	-	9.64	1.39	1.27
Салаватстекло 01	0.00	750	11.60	25.03.2008	26.09.2006	701	103.65	104.00	0.00	0.05	0.00	9	11.15	-	1.97	0.42	0.42
Сиб. цемент., 03	0.00	800	12.50	12.06.2008	15.06.2006	780	100.33	100.55	0.00	-0.10	-0.20	45	12.44	-	8.57	0.14	0.13
СУ-155	0.00	1500	10.50	30.03.2007	-	340	0.00	101.00	0.00	0.00	0.00	7	10.48	10.67	-	0.89	0.81
ЮСКК, 01	17.27	600	14.00	01.07.2008	04.07.2006	39630	99.10	99.25	0.00	0.10	-0.45	43	14.13	-	18.02	0.19	0.17
Транспорт																	
АвиаК. Самара, 01	0.00	350	14.00	08.03.2007	-	318	101.81	102.00	0.15	-0.05	-0.20	18	13.73	11.81	-	0.84	0.75
Ист Лайн Хэндлинг, 02	0.25	3000	11.59	22.05.2008	23.11.2006	759	99.71	99.85	-0.05	-0.04	-0.40	48	11.61	-	12.27	0.56	0.50
ММК-Транс, 01	0.20	650	11.50	10.07.2008	11.01.2007	39639	101.10	101.70	-0.20	-0.20	0.25	32	11.37	-	10.07	0.69	0.63
РЖД, 02	0.00	4000	7.75	05.12.2007	-	590	0.00	101.60	0.00	-0.25	-0.64	29	7.65	7.00	-	1.51	1.41
РЖД, 03	0.67	4000	8.33	02.12.2009	-	1318	103.35	103.76	0.25	0.05	-0.54	31	8.03	7.25	-	3.11	2.90
РЖД 04	0.00	10000	6.59	14.06.2007	-	416	99.60	99.70	0.00	0.20	0.00	23	6.61	6.98	-	1.09	1.02
РЖД 06	24.99	10000	7.35	10.11.2010	-	1661	99.95	100.10	0.03	0.52	-0.89	32	7.35	7.50	-	3.83	3.56
РЖД 07	5.05	5000	7.55	07.11.2012	-	2389	100.75	100.95	0.00	0.65	-1.15	33	7.49	7.53	-	5.12	4.76
Транснефтепродукт	0.00	1000	8.90	10.05.2006	-	16	0.00	0.00	0.00	0.00	-0.35	40	8.89	6.36	-	0.04	0.04
ЮТЭйр, 01	0.00	1000	10.65	22.11.2006	-	212	100.00	100.45	0.00	-0.15	0.05	44	10.61	10.24	-	0.56	0.51
ЭйрЮнион 01	0.85	1500	13.00	10.11.2009	15.05.2007	1296	99.66	99.85	0.15	0.40	-0.31	25	13.02	-	13.81	0.98	0.86
Финансовый сектор																	
Банк Зенит, 01	0.00	1000	8.00	24.03.2007	-	334	100.00	100.05	0.00	0.00	-0.40	7	8.00	8.15	-	0.90	0.83
Внешторгбанк 04	0.01	5000	6.50	19.03.2009	22.03.2007	1060	0.00	99.98	0.10	0.05	-0.05	6	6.49	-	6.48	0.89	0.84
Внешторгбанк 05	0.00	15000	6.20	17.10.2013	26.04.2007	2733	0.00	0.00	0.00	0.25	0.15	15	6.22	-	6.62	0.97	0.91
Газбанк, 01	0.02	750	11.00	25.11.2008	21.11.2006	946	100.40	100.60	0.00	0.09	-0.11	46	10.96	-	10.50	0.55	0.50
Банк Кедр, 01	0.00	450	11.00	05.10.2007	13.10.2006	529	99.90	100.10	0.00	-0.08	1.37	5	11.00	-	10.98	0.46	0.42
Мастер-Банк, 02	3.01	1000	12.75	23.05.2008	02.06.2006	760	100.10	100.40	-0.30	0.08	0.06	52	12.74	-	9.52	0.11	0.10
МКБ 01	0.00	500	11.50	25.04.2007	26.04.2006	366	0.00	0.00	0.00	-0.09	-0.15	28	11.50	-	11.19	0.01	0.00
ММБ, 01	0.00	1000	8.30	13.02.2007	-	295	0.00	0.00	0.00	0.00	0.25	16	8.18	6.51	-	0.79	0.74
Москоммерцбанк, 01	0.00	1000	9.76	10.12.2008	06.12.2006	961	100.42	100.55	0.00	0.01	0.03	37	9.72	-	9.15	0.60	0.55
Росбанк, 01	0.00	3000	9.25	15.02.2009	14.02.2007	1028	101.41	101.55	0.00	-0.07	-0.20	18	9.12	-	7.54	0.79	0.73
Россельхозбанк 01	0.00	3000	7.50	04.06.2008	06.12.2006	772	0.00	104.50	0.00	0.00	-0.10	10	7.49	-	7.53	0.61	0.56
Русский Стандарт 02	0.00	1000	14.04	14.06.2006	-	51	100.60	101.70	0.00	-0.25	-0.11	50	13.92	7.51	-	0.14	0.13
Русский Стандарт 03	0.00	2000	8.40	22.08.2007	23.08.2006	485	100.00	0.00	0.00	-0.25	-0.05	14	8.39	-	7.98	0.33	0.31
Русский Стандарт 04	0.00	3000	8.25	03.03.2008	-	679	99.70	99.90	0.00								

ЭМИТЕНТЫ	ОБЪЁМ		ПОГАШЕНИЕ		ЦЕНА		ИЗМЕНЕНИЕ, %			ДОХОДНОСТЬ, %			РЕЙТИНГ			ДЮРАЦИЯ	
	Объем, млн.	Купон, %	Погашение	Дней до погашения	Покупка	Продажа	день	неделю	месяц	К погаш.	Текущая	Спред к benchmark	S&P	Moody's	Fitch	Дюр. лет.	Мод. дюр.
Суверенные еврооблигации																	
Россия 07	\$ 2 400	10	26.06.2007	427	104.81	104.94	-0.06	0.06	-0.47	5.65	9.54	77	BBB	Baa2	BBB	1.09	1.06
Россия 10	\$ 2 718	8.25	31.03.2010	1436	105.13	105.38	-0.06	0.06	0.00	5.67	7.85	80	BBB	Baa2	BBB	2.01	1.95
Россия 18	\$ 3 466	11	24.07.2018	4473	142.25	142.75	0.13	0.98	-2.96	6.07	7.73	109	BBB	Baa2	BBB	7.72	7.50
Россия 30	\$ 19 526	5	31.03.2030	8741	109.06	109.38	0.35	0.87	-2.94	6.03	4.58	105	BBB	Baa2	BBB	7.80	7.57
Россия 28	\$ 2 500	12.75	24.06.2028	8096	176.13	177.00	0.50	1.01	-3.48	6.32	7.24	126	BBB	Baa2	BBB	10.52	10.20
Облигации Минфина РФ																	
MINFIN 6	\$ 1 750	3	14.05.2006	19	98.38	98.63	0.00	-1.44	0.88	6.13	3.05	0	BBB	Baa2	BBB	1.98	1.90
MINFIN 8	\$ 1 322	3	14.11.2007	568	97.00	98.00	-0.19	0.06	0.19	6.27	3.09	0	BBB	Baa2	BBB	2.78	2.58
MINFIN 5	\$ 2 837	3	14.05.2008	750	94.81	94.81	-0.07	0.53	-0.13	6.49	3.16	0	BBB	Baa2	BBB	3.76	3.57
MINFIN 7	\$ 1 750	3	14.05.2011	1845	88.06	88.50	-0.14	0.36	-1.12	7.21	3.41	0	BBB	Baa2	BBB	6.20	5.85
Облигации Aries																	
ARIES 01	€ 2 000	5.527	25.10.2007	548	104.27	104.44	0.00	-0.11	-0.20	3.09	5.30	36	BB+	Ba2	0.00		2.63
ARIES 02	€ 1 000	7.75	25.10.2009	1279	111.40	111.75	0.03	0.09	-1.65	4.17	6.96	59	BB+	Ba2	0.00	3.11	2.99
ARIES 03	\$ 2 436	9.6	25.10.2014	3105	124.30	124.49	0.32	0.24	-2.73	5.92	7.72	93	BB+	Ba2	0.00	6.28	6.10
Муниципальные еврооблигации																	
Москва 06	€ 400	10.95	28.04.2006	3	100.02	100.29	-0.01	-0.10	-0.70	3.29	10.95	74	BBB	Baa2	BBB	0.00	0.00
Москва 11	€ 374	6.45	12.10.2011	1996	108.46	109.07	-0.04	0.09	-1.55	4.65	5.95	96	BBB	Baa2	BBB	4.66	4.46
Татарстан 15	\$ 250	7.7	03.08.2015	3387	99.78	100.84	0.38	-0.12	-1.57	7.74	7.72	284	B	Ba1	BB	6.68	6.43
Корпоративные еврооблигации																	
Евразхолдинг 06	\$ 150	8.875	25.09.2006	153	100.82	101.12	-0.15	0.05	-0.23	6.77	8.80	188	B+	B1	BB-	0.41	0.40
Роснефть 06	\$ 150	12.75	20.11.2006	209	103.50	103.88	-0.02	-0.14	-0.67	6.31	12.32	141	B+	Baa2	BB-	0.54	0.52
АМТЕЛ 07	\$ 175	9.25	30.06.2007	431	100.20	0.00	-0.24	-0.06	0.00	9.05	9.23	411				1.11	1.06
ГАЗПРОМ 07	\$ 500	9.125	25.04.2007	365	103.05	103.47	-0.21	0.00	-0.53	5.92	8.85	102	BB+	Baa2	BB-	0.97	0.95
ТНК 07	\$ 700	11	06.11.2007	560	107.30	107.50	0.26	-0.04	-0.83	5.92	10.25	104		Ba2		1.38	1.34
МТС 08	\$ 400	9.75	30.01.2008	645	104.87	105.35	0.00	0.11	-0.77	6.75	9.30	186	BB-			1.63	1.58
Система 08	\$ 350	10.25	14.04.2008	720	105.68	106.18	0.12	-0.18	-0.81	7.10	9.70	221	B	B3	B+	1.83	1.77
Алроса 08	\$ 500	8.125	06.05.2008	742	104.41	104.99	-0.07	-0.10	-0.29	5.78	7.78	90	B+			1.84	1.79
Вимм-Билль-Данн	\$ 150	8.5	21.05.2008	757	102.03	102.58	0.02	0.13	-0.34	7.42	8.33	253	B+	B3		1.87	1.81
ММК 08	\$ 300	8	21.10.2008	910	100.93	101.43	-0.20	0.12	-0.98	7.58	7.93	271	BB-		BB-	2.30	2.22
Сибнефть 09	\$ 500	10.75	15.01.2009	996	111.13	111.63	0.08	0.14	-1.21	6.23	9.67	135	BB	Ba2		2.38	2.31
Северсталь 09	\$ 325	8.625	24.02.2009	1036	102.88	103.43	-0.01	0.08	-0.59	7.47	8.38	258	B+	B2	BB-	2.54	2.45
Евразхолдинг 09	\$ 300	10.88	03.08.2009	1196	109.49	110.14	-0.04	0.11	-0.89	7.54	9.93	265	B+	B1	BB-	2.80	2.70
НОРНИКЕЛЬ 09	\$ 500	7.125	30.09.2009	1254	100.90	101.50	0.10	0.16	-1.81	6.82	7.06	195	BB+	Ba2	BBB	3.09	2.99
ГАЗПРОМ 09	\$ 700	10.5	21.10.2009	1275	114.15	114.48	0.14	0.04	-1.14	5.94	9.20	107	BB+	Baa2	BB+	3.04	2.95
Мегафон 09	\$ 375	8	10.12.2009	1325	101.78	102.32	0.56	0.15	-1.16	7.43	7.86	255	BB-		BB	3.13	3.02
Вымпелком 10	\$ 300	8	11.02.2010	1388	102.07	102.40	0.34	0.59	-0.98	7.36	7.84	247	BB	Ba3		3.30	3.18
ГАЗПРОМ 10	€ 1 000	7.8	27.09.2010	1616	112.38	113.00	0.21	0.33	-1.88	4.63	6.94	105	BB+	Baa2	BB+	3.79	3.63
МТС 10	\$ 400	8.375	14.10.2010	1633	103.24	103.81	-0.08	0.45	-1.10	7.48	8.11	257	BB-			3.83	3.70
Вымпелком 11	\$ 300	8.375	22.10.2011	2006	103.86	104.61	0.00	0.00	0.00	7.50	8.06	260	BB	Ba3		4.52	4.36
Система 11	\$ 350	8.875	28.01.2011	1739	103.91	104.63	-0.06	0.25	-1.17	7.87	8.54	297	B	B3	B+	3.92	3.77
МТС 12	\$ 400	8	28.01.2012	2104	101.37	101.85	-0.19	0.54	-1.55	7.70	7.89	280	BB-			4.64	4.47
Северсталь 14	\$ 375	9.25	19.04.2014	2916	107.67	108.41	-0.07	0.49	-1.64	7.93	8.59	295	B+	B2	BB-	5.89	5.67
Алроса 14	\$ 800	8.875	17.11.2014	3128	113.31	114.08	0.13	0.03	-1.99	6.80	7.83	181	B+			6.13	5.93
ГАЗПРОМ 13-1	\$ 1 750	9.625	01.03.2013	2502	118.20	118.54	0.00	0.11	-1.96	6.31	8.14	141	BB+	Baa2	BB-	5.26	5.10
ГАЗПРОМ 13-2	\$ 1 222	4.505	22.07.2013	2645	99.55	100.55	0.00	0.00	0.01	4.66	4.53	-25	BB+	Baa2	BB+	2.98	2.92
ГАЗПРОМ 13-3	\$ 647	5.625	22.07.2013	2645	98.56	99.19	1.04	-0.84	-0.89	6.15	5.71	124	BB+	Baa2	BB-	2.80	2.72
ГАЗПРОМ 15	\$ 1 000	5.875	01.06.2015	3324	104.64	105.25	0.28	0.16	-2.96	5.22	5.61	131	BB+	Baa2	BB-	7.00	6.65
ГАЗПРОМ 20	\$ 1 250	7.201	01.02.2020	5030	104.31	110.00	0.30	-0.12	-1.58	6.71	6.90	173	BB+	Baa2	BB-	8.99	8.71
ГАЗПРОМ 34	\$ 1 000	8.625	28.04.2034	10230	121.25	121.92	0.19	-0.23	-5.10	6.90	7.11	184	BB+	Baa2	BB-	11.88	11.48

Источники: REUTERS

ЭМИТЕНТЫ	ОБЪЁМ		ПОГАШЕНИЕ		ЦЕНА		ИЗМЕНЕНИЕ, %			ДОХОДНОСТЬ, %			РЕЙТИНГ			ДЮРАЦИЯ	
	Объем, млн.	Купон, %	Погашение	Дней до погашения	Покупка	Продажа	день	неделю	месяц	К погаш.	Текущая	Спрэд к benchmark	S&P	Moody's	Fitch	Дюр. лет.	Мод. дюр
Банковские еврооблигации																	
Банк ЗЕНИТ 06	\$ 125	9.25	12.06.2006	48	100.12	0.00	0.12	0.06	-0.62	8.00	9.24	335		B1	B	0.13	0.12
Сбербанк 06	\$ 1 000	6.84	24.10.2006	182	100.50	100.70	0.00	0.04	-0.15	5.92	6.81	55		A2	BBB	0.19	0.19
ВТБ 06	\$ 350	6.285	22.06.2006	58	100.04	100.21	0.00	-0.01	-0.06	6.01	6.28	55	BBB		BBB		
Промсвязьбанк 06	\$ 200	10.25	27.10.2006	185	101.10	101.48	-0.18	0.53	-0.44	7.96	10.14	307	B	Ba3	B	0.50	0.48
МДМ 06	\$ 200	9.375	23.09.2006	151	100.79	101.25	-0.10	-0.02	-0.50	6.98	9.30	193	B+	Ba2	BB-	0.41	0.40
Петрокоммерц 07	\$ 120	9	09.02.2007	290	101.36	101.85	0.61	-0.50	0.03	7.16	8.88	220	B	Ba3		0.76	0.74
Альфабанк 07	\$ 150	7.75	09.02.2007	290	100.78	101.21	0.03	-0.03	-0.35	6.67	7.69	177	BB-	Ba2	B	0.77	0.75
Росбанк, 07	\$ 150	7.625	09.07.2007	440	100.60	101.25	0.00	0.09	-	7.09	7.58	212	B		B	1.17	1.09
НОМОС 07	\$ 100	9.125	13.02.2007	294	101.15	101.65	0.01	-0.11	-0.75	7.58	9.02	261		Ba3	B	0.77	0.75
Моснарбанк 07	\$ 200	6.8	05.10.2007	528	101.52	101.80	0.00	0.04	0.26	5.88	6.70	65			BBB		
ИБГ Никойл	\$ 150	9	19.03.2007	328	101.15	101.70	-0.39	0.30	-0.89	7.63	8.90	272			B	0.87	0.84
Русс. Станд 07	\$ 300	8.75	14.04.2007	354	101.15	101.74	-0.02	0.01	-0.61	7.49	8.65	257	BBB+			0.94	0.91
ВТБ 07	\$ 300	7.56	30.07.2007	461	102.66	103.03	0.00	0.03	-0.35	5.90	7.36	65	BBB		BBB		2.45
МБРР 08	\$ 150	8.625	03.03.2008	678	100.71	101.21	-0.02	0.13	-0.56	8.19	8.56	331			B	1.73	1.66
Альфабанк 08	\$ 250	7.75	02.07.2008	799	100.71	101.28	0.07	0.20	-0.89	7.38	7.70	249	BB-	Ba2	B	2.00	1.93
Газпромбанк 08	\$ 1 050	7.25	30.10.2008	919	102.04	102.59	0.23	0.00	-0.61	6.36	7.11	148	BB	Baa1		2.26	2.19
ВТБ 08	\$ 550	6.875	11.12.2008	961	101.87	102.35	-0.09	0.08	-0.83	6.09	6.75	121	BBB		BBB	2.39	2.32
Росбанк, 09	€ 225	9.75	24.09.2009	1248	104.63	105.38	0.04	0.04	-0.11	7.49	9.32	269	B		B	2.05	2.01
Моснарбанк 08	\$ 150	4.375	30.06.2008	797	96.57	97.07	0.23	0.07	0.18	6.08	4.53	119			BBB	2.07	2.01
ХКБ Банк 08-1	\$ 150	9.125	04.02.2008	650	101.53	102.28	-0.05	0.23	-0.68	8.17	8.99	326	B-			1.64	1.58
ХКБ Банк 08-2	\$ 275	8.625	30.06.2008	797	100.85	101.63	0.12	0.05	-0.65	8.18	8.55	329	B-			1.98	1.90
Банк Москвы, 09	\$ 250	8	28.09.2009	1252	103.98	104.60	0.16	0.12	-0.98	6.68	7.69	180			BBB	3.05	2.95
Банк Москвы, 10	\$ 300	7.375	26.11.2010	1676	102.26	102.92	-0.02	0.16	-1.57	6.79	7.21	189			BBB	3.86	3.74
ВТБ 11	\$ 450	7.5	12.10.2011	1996	105.17	105.67	-0.01	0.21	-1.24	6.36	7.13	146	BBB		BBB	4.59	4.45
ВТБ 15	\$ 750	6.315	04.02.2015	3207	99.92	100.42	0.08	0.03	-1.89	6.30	6.32	142	BBB		BBB	3.19	3.09
Сбербанк 15	\$ 1 000	6.23	11.02.2015	3214	99.75	100.25	0.11	0.03	-0.84	6.27	6.25	128		A2	BBB	3.39	3.29
ВТБ 35	\$ 1 000	6.25	30.06.2035	10658	98.74	99.49	0.07	0.18	-3.82	6.43	6.33	145	BBB		BBB	6.97	6.75

Источники: REUTERS

Мировой рынок долга

ЭМИТЕНТЫ	ЦЕНА		ИЗМЕНЕНИЕ,%			ДОХОДНОСТЬ,%	ДЮРАЦИЯ	РЕЙТИНГ	
	По закрытию	Последняя котировка	день	неделя	месяц	До погашения	Дюрация	S&P	Moody's
US10YT=RR	96.27	96.31	0.22	0.29	-2.43	4.98	7.93	AAA	Aaa
US30YT=RR	91.39	91.48	0.56	0.28	-6.07	5.06	15.94	AAA	Aaa
EU2YT=RR	99.44	99.44	-0.01	0.04	-0.11	3.31	1.85	AAA	Aaa
EU10YT=RR	96.60	96.60	0.06	0.09	-2.40	3.93	8.24	AAA	Aaa
MEXGLB26=RR	153.00	152.94	0.41	1.25	-6.52	6.67	9.90	BBB	Baa1
BRAGLB27=RR	127.19	127.19	0.00	1.35	-5.98	7.53	9.95	BB	Ba3
TRGLB30=RR	152.88	152.88	0.20	1.46	-2.41	7.19	10.53	BB-	Ba3
TRGLB10=RR	119.56	119.56	0.05	0.21	-1.49	6.29	3.34	BB-	Ba3
ARGFRB=RR	0.00	0.00	0.00	0.00	0.00	0.00	0.00	B	B3
ARGGLB30=RR	28.00	28.00	0.00	-3.45	-2.23	91.46	1.63	B	B3
RUSGLB10=RR	105.13	105.13	-0.06	0.06	0.00	5.67	2.01	BBB	Baa2
RUSGLB30=RR	109.06	109.06	0.35	0.87	-2.94	6.03	7.80	BBB	Baa2

Источники: REUTERS

Индексы JPM EMBI+

EMBI+	СПРЭД		ИНДЕКС		ИЗМЕНЕНИЕ,%		
	Спрэд	Изменение за день	Значение	За день	С начала месяца	С начала года	За 12 месяцев
EMBI+	185	2	374.68	0.16	-0.07	1.64	13.32
EMBI+ RUSSIA	99	-2	419.79	0.26	-0.15	-1.43	7.32
EMBI+ MEXICO	125	-1	321.98	0.18	-0.55	-2.64	4.63
EMBI+ TURKEY	177	4	244.88	0.05	-0.30	0.93	12.22
EMBI+ BRAZIL	230	2	521.00	0.24	-0.21	3.34	18.82
EMBI+ VENG VUELA	180	5	576.38	-0.15	-0.02	5.85	24.55

Источники: J.P. Morgan Chase, REUTERS

Настоящий документ предоставлен исключительно в порядке информации и не является предложением о проведении операций на рынке ценных бумаг, и, в частности, предложением об их покупке или продаже. Настоящий документ содержит информацию, полученную из источников, которые Банк Москвы рассматривает в качестве достоверных. Однако Банк Москвы, его руководство и сотрудники не могут гарантировать абсолютную точность, полноту и достоверность такой информации и не несут ответственности за возможные потери клиента в связи с ее использованием. Оценки и мнения, представленные в настоящем документе, основаны исключительно на заключениях аналитиков Банка в отношении анализируемых ценных бумаг и эмитентов. Вознаграждение аналитиков не связано и не зависит от содержания аналитических обзоров, которые они готовят, или от существа даваемых ими рекомендаций.

Банк Москвы, его руководство и сотрудники не несут ответственности за инвестиционные решения клиента, основанные на информации, содержащейся в настоящем документе. Банк Москвы, его руководство и сотрудники не несут ответственности в связи с прямыми или косвенными потерями и/или ущербом, возникшим в результате использования клиентом информации или какой-либо ее части при совершении операций с ценными бумагами. Банк Москвы не берет на себя обязательства регулярно обновлять информацию, которая содержится в настоящем документе или исправлять возможные неточности. Сделки, совершенные в прошлом и упомянутые в настоящем документе, не всегда являются индикативными для определения результатов будущих сделок. На стоимость, цену или величину дохода по ценным бумагам или производным инструментам, упомянутым в настоящем документе, могут оказывать неблагоприятное воздействие колебания обменных курсов валют. Инвестирование в российские ценные бумаги несет значительный риск, в связи с чем клиенту необходимо проводить собственный анализ рынка и исследование надежности российских эмитентов до совершения сделок.

Настоящий документ не может быть воспроизведен, полностью или частично, с него нельзя делать копии, выдержки из него не могут использоваться для каких-либо публикаций без предварительного письменного разрешения Банка Москвы. Банк Москвы не несет ответственности за несанкционированные действия третьих лиц, связанные с распространением настоящего документа или любой его части.

КОНТАКТНАЯ ИНФОРМАЦИЯ	WWW.MMBANK.RU	+7 (495) 105-8000	+7 (495) 924-0080
		<u>e-mail</u>	<u>вн. тел.</u>
<u>ВИЦЕ-ПРЕЗИДЕНТ</u>	Сытников Алексей		
<u>ДЕПАРТАМЕНТ УПРАВЛЕНИЯ АКТИВАМИ</u> Директор департамента	Касьянова Елена	Kasyanova_EA@mmbank.ru	46-79
<u>АНАЛИТИЧЕСКОЕ УПРАВЛЕНИЕ</u> Зам. директора департамента, начальник управления	Тремасов Кирилл	Tremasov_KV@mmbank.ru	45-92
<u>Отдел анализа рынка акций</u> Начальник отдела	Веденеев Владимир	Vedeneev_VY@mmbank.ru	28-17
Главный специалист	Скворцов Дмитрий	Skvortsov_DV@mmbank.ru	28-32
Специалист	Веселова Ольга	Veselova_OV@mmbank.ru	28-92
<u>Отдел анализа долговых рынков</u> Начальник отдела	Федоров Егор	Fedorov_EY@mmbank.ru	42-33
Главный специалист	Лямин Михаил	Lyamin_MY@mmbank.ru	28-44
<u>УПРАВЛЕНИЕ ТОРГОВЫХ ОПЕРАЦИЙ</u> Начальник управления	Беспалов Алексей	Bespalov_AV@mmbank.ru	42-20
Рынок облигаций	Храмцовский Станислав	HSS@mmbank.ru	28-95
Рынок акций	Волков Алексей	Volkov_A@mmbank.ru	28-37
<u>УПРАВЛЕНИЕ ПРОДАЖ</u> Менеджер по работе с клиентами	Толокнова Алла	Shuhova_AG@mmbank.ru	42-69
Менеджер по работе с клиентами	Борникова Наталья	Bornikova_NY@mmbank.ru	45-94